

2/部

賀 婦人少年
第 佐婦收
29. 9. 2

GAa1/1

九 8-15-28-1

資 料 号 外
年 三 月 調

家庭内職調査報告書

8-15
28-1

(東京都分中間報告)

労働省婦人少年局



女性と仕事の未来館



00970087

目次

この調査について

一、部内の内職世帯数

二、内職世帯の概況

1. 世帯主の職業

2. 家族構成

3. 住居

4. 内職世帯の収入

5. 世帯の内職従事者数

三、内職従事者の概況

1. 内職従事者中女子の占める割合

2. 内職従事者の世帯における地位

3. 内職従事者の年令

4. 内職従事者の学歴

5. 内職従事者の特技

6. 内職をはじめた動機

7. 就職の意志の有無

四、内職の実情

一
一
二
一
〇
一
九
七
七
六
六
六
五
四
二
二
二
二
一
一
二
〇
〇
九
七
七
六
六
五
四
二
二
二
二
一

1.	内職の種類と部内の分布状況	一二
2.	原料、材料、機械器具の供給者と製品の納入先	一四
3.	製品の納期	一五
4.	内職の季節による繁閑	一五
5.	内職を見つけた経路	一六
6.	内職に必要な技術	一七
7.	一日の従業時間	一八
8.	一日の工賃	二〇
	a 一日の工賃	二〇
	b 一時間当り工賃	二二
	c 内職の種類別工賃	二三
	d 工賃に対する内職世帯の感想	二三
9.	一カ月の従業日数	二五
10.	一カ月の工賃	二六
11.	内職の健康への影響	二七
12.	工賃の支払時期	二八
13.	不良品の処置	二八
	五、内職従事者の要望	二九

この調査について

最近、内職を家計の補助としてやっている家庭は案外多く、中には「内職」だけに頼って生計を立てている母子世帯等も少くないようである。そのため、家庭内職の問題は、各方面から関心をもたれているにもかかわらず現在これに関する総合的な調査はほとんど見られない状況である。

婦人少年局では、職業安定局と協力して、去る三月下旬、東京都二三区内普通住宅の1%弱に当る八、五五〇世帯を抽出して、家庭訪問による内職調査を行った。これは、全国調査の予備調査として行われたもので、家庭内職従事世帯の分布状況、内職の種類、作業状況、作業条件等について実情を調べ、家庭内職従事者の保護対策を立て、同時に内職をあっせんするための参考とすることを目的としたものである。なお実際にこの訪問調査に当たったのは、六つの婦人団体の東京在住の会員等、約一〇〇名である。

調査の方法は、「調査票」をA全世帯査票、B内職世帯調査票に分け、先ず内職従事世帯と否とを問わず被調査世帯全部を訪問してA票による調査を行い、その中からこの調査における「内職の定義」にあてはまる「内職世帯」を発見し、その「内職世帯」に対し、B票による「内職世帯調査」を行った。

一口に「内職」といっても、原稿書き、素人下宿、洋裁、袋はり、お花の先生、小商売等々と千差万別であるが、今度の調査では、内職の種類を、物の製造、加工、修理の仕事、いわゆる「手内職」に限定した。従ってこれだけで、いわゆる「内職」の全ぼうを知るわけにはいかないが、この調査によって、内職の大部分を占めている「手内職」について、その実情が明らかにされたわけである。以下、その主な点を拾ってみよう。

一、都内の内職世帯数

まず、内職をしている世帯の割合をみると、東京都二三区内の普通住宅の約1%に当る八五五〇世帯を抽出調査して、内職していたのは、七五三世帯、即ち被調査世帯の約9%であった。昭和二五年国勢調査によれば、東京都二三区内の一般世帯数は一二三万であるから、右から推定すれば、東京都二三区内に約一〇万の内職世帯があるものと思われる。

なお、内職をしていた七五三世帯の中、内職を同時に二種類していた世帯が一四、三種類していた世帯が二で、内職延数は七七一

である。これを、世帯内の主たる内職従事者が男子の世帯と女子の世帯に分けると、男子の世帯八四（一一％）、女子の世帯六八七（八九％）である。

地域的には、最も内職をしている割合が多かったのは荒川区で、区内の被調査世帯の一七％、次いで葛飾区一五％、文京区、台東区一四％、足立区、江戸川区一三％、墨田区二二％、北区一一％等が多い方である。

二、内職世帯の概況

1. 世帯主の職業

この調査は普通住宅地域を対象とした調査なので、世帯主の職業は俸給生活者が多いが、無職が全体の二七％占めているのが目立つ。このほか大工、左官、植木職等、世帯主の収入の不安定な世帯が、不安定な収入のおぎなひとして、内職による収入にたよるものも少くない。（第1表）

2. 家族構成

世帯の家族構成をみると、一世帯当りの平均家族人数は四六人で、東京都の平均四四人と大差はない。その中4才未満の乳幼児を有する世帯は、全体の二七％を占めている。（第2表）

これらの家庭では子供をどうするかが重要な問題であり、内職

の能率をあげるために託児所を要望する声が強し。又子供があるために内職を希望しながらも出来ないとい訴えるものも少くない。

調査者の感想意見の中にも「生活が苦しいから内職をしたいと思いますが、二才になる男の子がいるんでねえ、一寸目を離すとすぐ表通りに出ていってしまうんですよ。自動車にでもはねられたらと思うとちょっと内職なんか出来ませんよ」という主婦の声がのせられていたが、子供がいるので出来ないという主婦のなげきは大きな問題を含んでいる。

第1表 世帯主の職業別内職世帯数(%)
1954年3月

総	数	100.0%
会	員	21.5
社	員	6.7
公	員	12.3
工	者	5.9
そ	夫	2.8
日	人	6.2
職	業	8.5
自	業	0.3
	業	2.7
	業	1.8
	他	3.7
無	職	26.6
不	入	9.5

労働省婦人少年局調

第3表 内職世帯数(%)
1954年3月
住居の種類別

総数	100.0%
自家	46.4
借家	34.1
借問	7.2
アパート	5.4
寮	5.6
その他	1.0
不明又は無記入	0.3

労働省婦人少年局調

内職世帯のうち、自分の家に住むものが四六%、借家に住むものが三四%で全体の八〇%を占め、借問、アパート、寮住いは極く少ない。(第3表) 参考に昭和二十年の総理府統計局住宅統計調査結果報告から、東京都二十三区内の住宅状況を見ると、持家が六一%、借家が三一%を占め、その他の住宅は八%を占め、自分の持家の率はやゝ低い。

しかし「戦災後、住宅に困り、無理して現在の家(八畳一間)を立てた為生活に困り、職を求めたが高令の為受け入れられず、やむなく内職をしている。」この附近は軒の傾いた家が多いが、特にこの家はひどく、荒れ放題に荒れた四軒長屋の中央で、家の中は真暗、入口もやっと人が一人、出入出来る、まるで穴のような三尺の戸があるだけ：：」という調査の報告でも想像がつくように、自家といっても、うすいベニヤ板が外との唯一のしきりであるような戦後のバラック建や台所もない四畳半一間のバラック建、或は工場と河川にはさまれ、軒の傾いた割棟長屋等々が数多くこの中に含まれている。

内職世帯の平均一人当りの畳数は三五畳である。家族人数別にこれをみると、家族人数が多くなるほど一人当りのたゝみ数は少ない。すなわち、一人家族の平均畳数が八八畳に対し、五人家族は三四畳、九人家族は二六畳である。(第4表)

これを個々の世帯についてみると、四畳二間に九人家族が雑居して、こゝで主婦が製本の内職をしているというみじめなケースもみられる。六〜七人家族の六畳一間ぐらしくはごく普通である。

「ガタガタの入口を開けると、たたみのない薄暗い奥の室で数人が動いているのが眼にはいる。声をかけるとベンキで顔までよごれた母親と、二三才になる男

第2表 内職世帯平均家族人数(%)
1954年3月
乳幼児を有する世帯及び

一世帯平均家族人数	4.6人
内職世帯総数	100.0%
4才未満乳幼児を有する世帯	26.5
その他の世帯	71.8
不明	0.6

労働省婦人少年局調

の子を背負った生気のない女の子が現れた。其のほうではまだ赤ちゃいの泣き声が聞える。この家は夫婦と十二才の長女をかしらに一才まで、五人の子持ち。夫が日傭人夫の仕事に出ている間、妻と子供が穴ぐらのような室で、室中をペンキだらけにして三輪車の輪にペンキを塗って幾ばくかの収入を得ている。六畳・三畳の二間ぐらしであるが、最近三畳のたたみじきの室は人に貸している。

「住居とはおせじにもいえない貧しいバラックの八畳一間、お勝手もなく鍋釜が室の中に雑居している。世帯主の父親が肺結核ですみの方に臥り、夫と離別した娘が一才になったばかりの子供をかゝえながら、その傍らで注射針をケースにつめる内職をしている。外に兄弟が二人結核で病院に入院中とか」等々調査員は内職家庭の様子をつぶさに伝えている。

なお前述の総理府統計局住宅統計調査結果報告によると、東京都二十三区内の普通住宅の平均一人当りの畳数は三九畳で、本調査より若干高い。

4. 内職世帯の収入

一世帯当りの平均収入総数は一六、一一七円である。東京都標準世帯家計調査による同年同月の一世帯当りの勤労収入総額（内職による収入を除く）は、三二、一二七円であり、かなりのひらきがある。但し標準世帯とは一世帯四〜五人を対象としているので、内職世帯調査についても家族人数四〜五人の世帯について比較すると、四人家族では家族の収入総額は一四、五六三円、五人家族では一七、二四九円で、やはり大部開きがあり、本調査による内職世帯はかなり貧しい生活を営んでいるようである。（第5表）

これは後日の「内職に従事した動機」の項で詳しくふれているが、本調査による内職世帯に、収入の主たる担い手である夫が病氣或は失業中の為、子供の勤労収入と妻の内職による収入に頼っているもの、夫と死別又は離別した婦人が外に働きに出られないか。又は適当な職が得られないために、生活保護法等によるわずかの収入と、内職収入に頼っているものなどが比較的多いため、一世帯

表4 家族別平均一人当り畳数
1954年3月

家族人数別	平均一人当り畳数
総数	2.5 畳
1人	8.8
2人	5.1
3人	3.9
4人	2.8
5人	2.4
6人	2.0
7人	1.9
8人	1.7
9人	1.6
10人以上	1.3

正 誤 表

目次一頁二行	一、部内の内職世帯数	一五頁第一七表	「普通の日総数」の平均労働時間」6時19分	6時19分
目次二頁一行	内職の種類と部内の	全	「普通の日総数」の「10時間以上」	1/3
一頁七行	婦人団体	二〇頁二二行	熟練度の差などがあつて、一……	熟練度の差、……
三頁二行	昭和二十年	二二頁第二八表	「特に多い日男子」の「一日の平均工賃」531円	513円
三頁一〇行	調査の報告	全	「特に多い日女子」の「五〇円以上」の「100円未満」	1/5
三頁一〇行	自家といつても	二二頁七行	(第25、26表参照)とも	(第25、26表参照)ことも
四頁四行	いる。	二二頁一〇行	製造常用生産：	製造常用生産：
四頁一六行	平均収入総数	二四頁第三〇表	「表題一日の平均工賃及時間当り」	一日の平均工賃及一時間当り：
四頁二二行	働きに出られないか。	全	第34表	表中の数字は凡て円単位である
六頁一一行	三、内職従事者の概況	二九頁一三行	第35表	
六頁二〇行	普通女世帯	二九頁一三行	生活している、二児：家庭	
一〇頁二二行	これは外に	二九頁一三行	生活している、二児：家庭	
一二頁第四表	(注)主たる従事者	二九頁一三行	生活している、二児：家庭	
一二頁一七行	三、内職の実情	二九頁一三行	生活している、二児：家庭	

なお巻末第二表について

注1. 第二表一頁の洋裁の小分類番号がa. 1. 2. 3. 4. b. 1. 2. 3. 4. 5. 7. c. 1. 2. 3. 4. d. 1. 2. 3. 4. 5. となつてゐるがこれを

a. 1. 2. 3. 2. b. 5. 6. 7. 8. 7. 11. c. 12. 13. 14. 15. d. 16. 17. 18. 19. 20. とする。

注2. 第二表の各欄の数字は実数だけのものと小数点以下まで出してあるものとが無秩序に配列されているので注

意して読まれない。

5. 世帯の内職従事者数

第5表
家族人数別一世帯当り平均収入総額
(内職による収入を除く)
1954年3月

家族人数	一世帯当り平均収入総額
総数	16,117円
1人	4,600
2人	10,001
3人	11,882
4人	14,563
5人	17,249
6人	18,451
7人	19,932
8人	25,833
9人	24,445
10人以上	14,250

労働省婦人少年局調

当りの平均収入総額が低められているのであろう。
「商店街の裏側にあるジメジメしたバラック建の六畳一間に長期疾患の一九才になる娘と夫とをかかえ、一七才の息子のわずかな給料をあてにして、造花の内職にせいを出している妻：」の妻は、この調査中、そこ、ここにみられた風景である。

第6表
家族人数及び世帯内の内職従事者数別内職世帯数
1954年3月

家族人数別	内職世帯数別	総数	1人	2人	3人	4人	5人以上
総数		753	651	83	11	5	3
1人		28	28				
2人		77	69	8			
3人		104	96	8			
4人		149	123	24		2	
5人		156	138	13	3	1	1
6人		109	94	10	4	1	
7人		77	59	14	3	1	
8人		36	30	5			1
9人		12	9	1	1		1
10人		3	3				
11人以上		1	1				
不明又は無記入		1	1				

労働省婦人少年局調

七五三世帯の内職世帯で、八八七人が内職に従事している。一世帯に内職従事者一人の家庭が最も多く六五一世帯、二人以上が内職に従事しているのは極く少ない。なお、一世帯で五人以上が内職に従事しているめずらしい世帯が五人家族に一、八人家族に一、九家族に一ある。(第6表)

家事労働を担当するもの、年少者、病弱者或は失業して働けに出来ないもの等を除いては、内職収入よりも少しでも割高に働くを求めて外に働きに出るため、必ずしも内職に従事する人数は世帯の家族人数に正比例しない。

6.内職世帯と生活保護その他
 なお、このほかに家族の概況として調査した内職世帯のうち、生活保護法による補助を受けている世帯が三九、失業による失業保険金を受けている家族をもつ世帯が一〇(このうち家族二人がうけているもの一)、失業対策事業による日傭の仕事に出ている家族をもつ世帯が一二みうけられる。

二、内職従事者の概況

では次に内職に直接たずさわる人達の状況を簡単に説明しよう。

1.内職従事者中女子の占める割合

内職に従事している七五三世帯内の内職従事者数は八八七人であるが、その中、男子一三六八、女子七五一人で、女子の占める割合は八五%となり、圧倒的に女子が多い。

2.内職従事者の世帯における地位

女子の内職従事者の多くは家庭の主婦(妻・嫁)で占められている。(女子従業者の七二%)世帯主である女子(普通女二世帯という)が内職に従事しているケースは、世帯主の男子が内職に従事している数より数からいくと多いが(男八九

第7表 世帯における地位及び男女別内職従事者数(%)
 1954年3月

	総数	男	女
総数	100.0%	100.0%	100.0%
世帯主	2.07	6.55	1.27
妻	6.05	—	7.13
両親	3.8	0.7	4.4
嫁	0.7	—	0.8
子供	12.4	3.17	8.9
その他	1.9	2.2	1.9

労働省婦人少年局調

人、女九五人）、女子内職従業者中に占める割合は比較的低い（一三％）。

これに比べて男子の内職従事者中、世帯主である男子が内職に従事する割合は比較的多く六六％を占める。

両親などの手助けに、或は独立して内職の仕事をする子供達も一一〇名（一二％）の多数を数える。（第七表）

3. 内職従事者の年令

内職従事者の年令は男女ともかなり高く、その平均年令は女子三九、六才、男子三九、二才で男女の間に平均年令の開きはほとんどみられない。（第八表）しかし女子内職従業者は六六％が三〇才から四九才までで占められているが、男子内職従業者の三〇才から四九才までを占める率は三七％で比較的年令層が分散している。（第九表）

これを雇用労働者の年令と比較すると、女子において、とくにちがいが著しい。即ち一九四九年一月労働省個人別賃金調査によると女子雇用者の平均年令は二三、八才で女子雇用者の七六％が二五才未満である。

（第一 図参照）男子雇用者は平均年令三二、五才で、女子雇用者と比べてかなりのひらきがあり、男子内職従事者の平均年令とは、女子ほど大きな差異はみられない。

4. 内職従事者の学歴

一世帯で主として内職に従事するものについてその教育程度をみると、小学校卒業・高等小学校卒業を合せて女子は六七％男子は七八％、新制中

表8 従事者の男女別平均年令
1954年3月

総数	39.5才
男	39.2
女	39.6

注) 内職に従事しているもの総てを含む

労働省婦人少年局調

第9表 年令階級及び男女別内職従事者数(%)

1954年3月

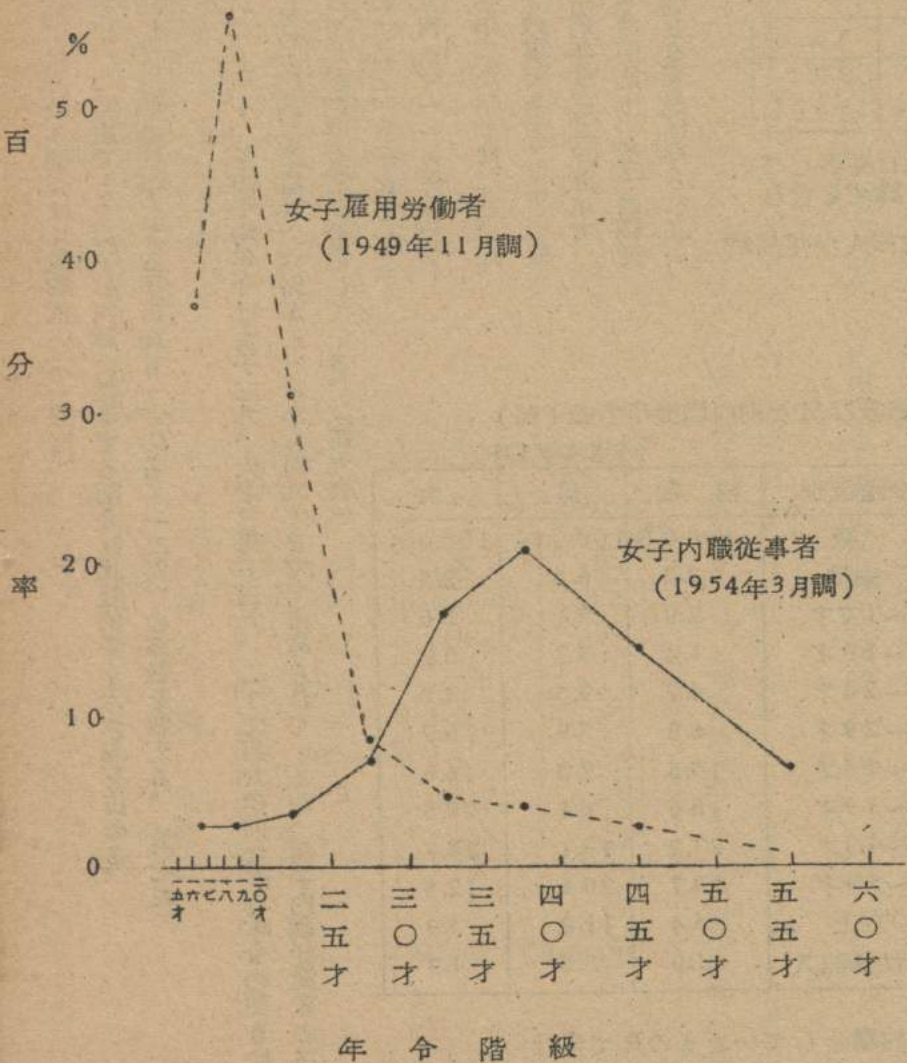
年令階級別	総数	男	女
総数	100.0%	100.0%	100.0%
15才未満	3.2	6.6	2.5
15才~17才	2.0	5.1	1.6
18才~19才	1.4	3.7	0.9
20才~24才	4.2	9.5	3.2
25才~29才	6.8	5.9	6.9
30才~34才	15.5	9.5	16.6
35才~39才	18.6	8.1	20.5
40才~49才	27.2	19.1	28.7
50才~59才	13.7	20.6	12.5
60才以上	6.4	11.8	5.3
不明又は無記入	1.0	0	1.3

注) 内職をしているもの凡て含む

労働省婦人少年局調

女子は六八%、男子は八〇%の多数を占める。
 旧制専門学校卒業以上（短期大学卒業以上も含む）は女子四%、男子五%である。（第10表）

第1図 女子内職従事者と女子雇用者の年齢階級別分布状況
 労働省労働統計調査部調一個人別賃金調査
 労働婦人少年局調



第11表
特技の有無及び男女別内職従事者数(%)

1954年3月

	総数	男	女
総数	100.0%	100.0%	100.0%
特技なし	39.0	44.6	38.9
特技あり	29.8	41.0	29.8
不明又は無記入	31.2	14.4	31.3

注) 世帯内の主たる内職従事者についてのみ集計

労働省婦人少年局調

5.内職従事者の特技
内職がその性質上、極めて単純な技術しか要求しないものが、
雇用労働者と比較して異なる点は、高等教育を受けた女子雇用者は男子雇用者に比べると非常にわずかである。(男子七%、女子一%)のに対して内職従事者はあまりその差がみられない。

第10表
学歴及び男女別内職従事者数(%)

1954年3月

	総数	男	女
総数	100.0%	100.0%	100.0%
小卒	30.4	32.6	30.2
高小卒	37.7	45.8	36.7
旧中卒	24.0	13.2	25.4
旧専卒以上	3.3	4.8	3.2
新中卒	0.9	2.4	0.7
新高卒	0.7	—	0.7
短大卒以上	0.3	—	0.3
不明又は無記入	2.7	1.2	2.8

注) 世帯内の主たる内職従事者についてのみ集計

労働省婦人少年局調

多い上に、現在内職に従事している婦人が特技をもたないために、ますます賃金の安い単純な仕事にしかたずさわれない実情が問題となっているが、本調査でも特技をもつ内職従事者は女子三〇%、男子四一%で女子は特に少い。(第11表)
この調査にあらわれた特技をみると、男女によって全く異なる。女子は和裁が最も多く、次いで洋裁、編物、手芸、タイプ、事

務（一般事務・珠算・筆耕等）、教師免許（小・中・高校）、単純生産技能（アンブル・プレス・パネ製造・機械等）、看護的職業（助産婦・保健婦・看護婦等）、華道（教師を含む）、絵画（教師を含む）、製図等々。

男子は洋服仕立が最も多く、次いで専門的生産技能（旋盤等の熟練工等及びその他の高度の生産技術者、製靴を含む）、彩色塗装（うるし塗を含む）、装飾、大工、自動車運転、彫刻、竹工、家具職、菓子製造等である。

女子はこれらの特技のなかでも洋裁、和裁、編物等は比較的那の特技を生かしているがその他は殆ど特技とは全く関係のない単純な生産技能に属する内職に従事している現状である。これに対して男子は大工、自動車運転手等は別として、比較的特技を生かした高度の生産技能に属する内職に従事している。

6. 内職をはじめた動機

内職に従事する女子は妻が多数を占める関係上、内職をはじめた動機も世帯主の収入が少いからと答えたものが一番多い。（三四％）その他小遣がほしい（一四％）特に支出を要する事由がある（九％）等の理由も世帯主の収入をおぎなうのがその最も大きな原因であると考えられるのでこれらも含めると、女子の内職従事者の半数が家計の収入をおぎなうために働いていることがわかる。しかし夫と死別又は離別したから（九％）、世帯主の収入がないから（八％）と答えているものも少くなく、内職が一家の生計を支える主たる収入源となっていることは注目すべき点であろう。

次に男子内職従業者についてその動機をみると、独立して生活したいから（一一％）、技術を身につけたいから（九％）というように、一定の仕事へのステップとして内職を行っているものが女子に比べて多い。男子内職従事者には世帯主が多い（前述）ので「世帯主の収入がないから」と答えたものもかなりある（一五％ 第12表）

7. 就職の意志の有無

前述の内職をはじめた動機から、収入を得たいというのが男女内職従事者の大多数の切なる希望である（女子八〇％、男子六三％）事が明らかになったが、それでは収入を得るために外に働きに出ようという意志は彼等達にあるのかどうか。

「外に働きに出たいと思いますか」、という質問に対して出たいと答えたものは女子に四七％、男子に四五％ある。しかしこれ

また外に働きに出たい意志があるというだけで実際は、女子は家事が忙しく働きに出られない（三一％）ことが多く、適当な職がみあたらない——年令層の高い婦人の就職口は特技があっても困難である——ために内職に従事している人も若干ある（九％）

第12表
内職をはじめた動機及び男女別内職従事者数(%)
1954年3月

	総数	男	女
総数	100.0%	100.0%	100.0%
1.収入を得たいから	78.2	63.0	79.6
(イ)夫と死別(又は離別)したから	8.4	0	9.2
(ロ)独立して生活したいから	3.2	11.4	2.2
(ハ)世帯主の収入がないから	8.3	14.5	7.6
(ニ)世帯主の収入が少ないから	30.8	3.1	33.9
(ホ)特別に支出を要する事由があるから	8.1	4.1	8.6
(ヘ)小遣がほしいから	12.9	3.1	14.0
(ト)その他	6.5	26.8	4.1
2.技術を身につけたいから	4.5	9.3	4.0
3.ひまだから時間をつぶすため	12.3	7.2	13.0
4.その他	4.7	19.6	3.0
不明又は無記入	6.3	1.0	0.4

注1) 世帯内の主たる内職従事者についてのみ集計
注2) 1人で2つ以上の動機をもつものも多数含む

労働省婦人少年局調

第13表
外に働きに出たいと思いませんか
(就職の意志の有無及び男女別内職従業者数(%))
1954年3月

	総数	男	女
総数	100.0%	100.0%	100.0%
1.出たい	46.6	44.6	46.9
(イ)病弱で働きに出られない	5.7	16.9	4.3
(ロ)家事が忙しくて働きに出られない	28.1	0	31.0
(ハ)適当な職がない	10.0	16.9	9.1
1 ほしい種類の仕事がない	6.8	12.1	6.1
2 ほしい賃金が得られない	3.2	4.8	3.0
(ニ)不明又は無記入	2.8	10.8	2.4
2.出たくない	47.3	49.4	46.0
3.不明又は無記入	6.1	6.0	6.0

注) 世帯内の主たる内職従業者についてのみ集計

労働省婦人少年局調

第14表
職業安定所にいったことがありますか
1954年3月

	総数	男	女
総数	100.0%	100.0%	100.0%
ある	7.7	10.8	7.3
ない	76.8	78.4	76.8
不明又は無記入	15.5	10.8	15.9

注) 世帯内の主たる従業者についてのみ集計
労働省婦人少年局調

三、内職の実情

1. 内職の種類と都内の分布状況 (巻末第一表参照)

内職の種類とその製作過程は、巻末第一表の一覧表にも見る通り二八七種の多種類にわたっているが、これを大きく二七種に分類して従事世帯延数(同時に二種類以上している世帯は、一種類毎に一世帯と見なす)を見ると、第15表の通りである。

又巻末第一表の一覧表から、小分類別に従事者の比較的多いものを拾ってみると、第16表の通りである。

男子内職従業者には病弱で働きに出不れなもの(一七%)と適当な職がないもの(一七%)が多い。(第13表)
外に働きに出たい希望をもつ内職従業者で職を求めて職業安定所にいったことがあるものは意外に少く、解答のあった三五一人中男女合せて二七人(七、七%)にすぎない。(第14表)

第15表

種類別(大分類)内職従事世帯数

労働省婦人少年局調

1954年3月

内職種類別(大分類)	種類数 (小分類)	従事世帯数(世帯内の主たる従業者の性別)		
		総数	男子	女子
総数	287	771	84	687
1 食料品	13	21	2	19
2 メリヤス製品	3	4	1	3
3 編物	6	63		63
4 染色及び整理	3	10	2	8
5 洋裁	20	122	8	114
6 その他のミシン縫製	11	11		11
7 洋服下着類の修理	4	8	1	7
8 帽子	6	7	1	6
9 和裁	9	102	2	100
10 ししゅう	3	4		4
11 手袋	7	15		15
12 履物	15	21	3	18
13 木製品	9	13	6	7
14 紙製品	24	85	7	78
15 造花	13	31	11	30
16 製本	5	49	3	46
17 ゴム製品	3	8		8
18 皮革製品	7	9	6	3
19 袋物製品	8	8		8
20 金属製品	8	8	6	2
21 電気機械器具製品	18	19	2	17
22 その他の機械器具製品	16	32	10	22
23 玩具	35	60	8	52
24 文房具	10	17	3	14
25 ブラシ及び刷毛	3	3	1	2
26 傘	3	4		4
27 その他の雑業	25	30	11	19
不明		7		7

第16表
種類別(小分類)内職従事世帯数
(従事世帯10以上のもの)

1954年3月 労働省婦人少年局調

	種類別(小分類)	世帯数
1	和服仕立	90
2	婦人子供服仕立	47
3	毛糸編(機械)	42
4	製本折り	42
5	袋はり(普通の紙袋)	30
6	既成服まとめ	29
7	製箱	17
8	毛糸編(手編み)	11
9	造花の花卉, 葉, 蕊まとめ	10

次にこれらの従事者の比較的多い内職の地域的な分布状態を見ると、和服仕立、婦人子供服仕立、毛糸編物、既成服まとめは、仕事の性質上都内各地域にわたっているが、製本折りは、二三区中八区にあり、そのうち文京区に圧倒的に多く、新宿区がこれに次いでいる。この地域に、大きな印刷所が多いためであろう。袋はりは一五区に分布し、特に多く集中している区もないが、紙製品の内職全般についてみると足立区に比較的多い。製箱は一区、造花の花卉、葉、蕊まとめは四区に分布し、造花は、杉並区に比較的多い。この外地域的にみて目立つのは、台東区の鼻緒、品川区の電気機械器具、足立区の玩具等である。

2. 原料、材料、機械器具の供給者と製品の納入先

では、これらの内職の原料や材料はどこから供給されているだろうか。第17表の通り最も多いのは「全部他から供給されている」もので、内職世帯延数(内職を二種類以上している世帯については一種類毎に一世帯とみなした延数)の中、六六%を占め自分で原料を仕入れているものもわずかながら(

四%)ある。自分で原料を仕入れ、製品を売っている場合、小売店を構えているものは除外した。内職は単純な仕事が多いため、機械器具を使うことは少ないが、これを「必要とする」と答えたものは、全体の四二%であった。これらの機械器具は、第17表の通り「全部自弁」のものが多く、機械の種類としては、編物機械と洋裁用ミシンが最も多く、機械器具を「必要とする」と答えた世帯の中四〇%を占め、その他和裁用の道具、アイロン、機械器具製品を製造するための、小器具類等が主なものである。動力機械等の機械類を備えているものは「内職世帯」から除いた。ミシンや編物機械も内職世帯にとっては、かなり高額な機械といえるが、これは業務用というより、婦人の嫁入道具、又は家庭用品として購入されている場合が多いので、一応この辺に水準を置いた。

原料、材料は、直接製造業者からもらっているものが最も多く、第18表の通り、全体の三八%を占め、消費者から直接もらっているものがこれに次いで二〇%、仲介人からもらっているものが一七%である。消費者から直接原料、材料をもらっているもの

第19表 製品の納期の有無別内職世帯数(%)
1954年3月 労働省婦人少年局調

総 数	100%
(1)きまっている(小計)	31
イ全部納めなければならない	20
ロ出来た分だけ納めなければならない	10
ハ不明又は無記入	1
(2)きまっていない	64
不明又は無記入	5

多くの内職は、季節によって繁閑があり、一般に二月八月は一年中で一番仕事の少ない月といわれている。今度の調査でも第20表の通り「仕事は平均してありますか」の問に対して「繁閑がある」と答えたものが六八%に及んでいる。仕事の種類別にみて「平均にある」と答えたものの割合が多かったのは、造花、ゴム製品、金属製品、機械器具製品(電気機器を除く)等で、その他はほとんど「繁閑がある」と答えたものの割合が多い。

「忙しい月」は、一月と答えたものが最も多く、一月、二月と答えたものが最

月、三月の順になっている。「閑な月」は、八月、七月、二月、又「仕事の切れ易い月」は、八月、七月、一月、二月の順になっている。

5.内職をみつけた経路
内職をみつけた経路は第21表の通り、「縁故者の紹介」によるものが多く(五二%)、又直接製造業者と交渉したものの、広告によってみつけたもの、直接授産所へ行ったものなどがあり、婦人会や、民生委員の紹介によるものはほとんどない。然し、最近婦人会

第21表 仕事をみつけた経路別内職世帯数(%)
1954年3月 労働省婦人少年局調

総 数	100%
縁故者の紹介	52
婦人会の紹介	一 註
民生委員の紹介	二
直接製造業者との交渉	1.8
広 告	5
直接授産所へ行った	3
そ の 他	2.0
不明又は無記入	2

註) 一は数が極めて少数な為%の出せなかったものである

第20表 仕事の繁閑別内職世帯数(%)
1954年3月 労働省婦人少年局調

総 数	100%
平均にある	2.8
繁閑がある	6.8
不明又は無記入	4

等の団体で内職の問題を組織的にとり上げるところが増えて来ているようである。

6. 内職に必要な技術

内職は、ごく簡単な手先の仕事が多く、その大部分は、高度の技術を必要としない。従って内職に必要な技術をおぼえるために特別の訓練を受けたり、練習をしたりする場合は少く、せいぜい一日位のものが多い。第22表で見ると、「訓練や練習を必要とした」と答えたものが過半数を占め、又第23表の通りその期間が二年以上のもものが三四%を占めてはいるが、それらの多くは、内職のために訓練を受けたのではなく、例えば女子の場合の和裁、洋裁、編物の技術、男子の場合の洋服仕立、機械技術のように前から持っていた特技を内職に生かしている場合が多い。

第22表
仕事を覚えるのに訓練や練習を必要としたか
(内職世帯数%)
1954.3. 労働省婦人少年局調

	総 数	男子	女子
総 数	100%	100%	100%
必要とした	51	71	49
必要ない	47	29	49
不明又は無記入	2	0	2

ではこれらの技術をどこでおぼえたかをみると、第24表の通り、「知人」が最も多く、次に男子の場合は、工場商店が多いが、女子の場合は、学校私塾が多い。

第23表
仕事の練習期間別内職世帯数(%)
1954.3. 労働省婦人少年局調

	総 数	男	女
総 数	100%	100%	100%
1日未満	10	3	12
1日以上~1ヶ月未満	25	9	28
1ヵ月以上~3ヶ月未満	5	3	6
3ヶ月以上~6ヶ月未満	5	7	4
6ヶ月以上~1年未満	8	3	9
1年以上~2年未満	8	2	9
2年以上	34	70	27
不明又は無記入	5	3	5

註) [技術を必要とした]内職世帯数を100%とする

第24表

技術習得場所別内職世帯数(%)

1954. 3. 労働省婦人少年局調

	総数	男子	女子
総数	100%	100%	100%
公共職業補導所	1	0	1
授産所	2	0	2
内職斡旋所	2	2	2
学校	13	2	15
私塾	13	0	15
工場	11	17	10
商店	4	10	4
知人(個人)	31	45	29
その他	22	24	21
不明又は無記入	1	0	1

註) 第23表註に同じ

7. 一日の従業時間(巻末第二表参照)

内職をはじめた動機にも見る通り、内職の大部分は、少い一家の収入を補い、或是一家を支えるための真けんなものであるだけに、その従業時間も、主婦の家事の片手間仕事としてはかなり長く、第25表の通り「普通の日」の女子一人一日平均従業時間は、六時間四分である。男子の平均は更に長く、八時間一八分、全体の平均は、七時間一九分となっている。これに対し「特に多い日」について見ると、全体の平均従業時間は、八時間四〇分、男子の平均一〇時間三九分、女子の平均八時間二七分である。

間であるが、同世帯内の手伝いのもも含めた従業時間延数の「普通の日」の平均は、第26表の通り七時間二分、その中、主たる内職従事者が男子の世帯の平均は、一二時間四五分、女子の世帯は六時間二二分、「特に多い日」の平均は九時間四二分、男子の世帯一七時間二七分、女子の世帯は、八時間五五分である。

以上の通り内職従事者の平均従業時間は、かなり長い、これを生産労働者と比べるとどうであろうか。労働省調毎月勤労統計調査(規模三〇人以上の事業所調査)によって、同期の製造業常用生産労働者の一日当り総労働時間を見ると、

総数 八時間二八分

男子 八時間三六分

女子 八時間九分

第25表

1日の従業時間別内職世帯数(%)及び1世帯当り1日平均従業時間

1954.3 労働婦人少年局調

平均労働時間	普通の日			特に多い日		
	総数	男子	女子	総数	男子	女子
平均労働時間	56.時19分	8時18分	6.時04分	8.時40分	10時39分	8.時27分
総数	100%	100%	100%	100%	100%	100%
3時間未満	4	4	5	1	0	1
3時間以上～5時間未満	20	11	20	3	1	3
5時間以上～8時間	40	14	43	18	7	19
8時間～10時間	18	36	16	16	7	17
10時間以上	3	32	10	26	42	24
なし	0	0	0	2	4	3
不明又は無記入	5	3	6	34	39	33

となっているから、「特に多い日」には、常用労働者よりかなり長時間の仕事をしているものが多いと思われる。

「普通の日」の従業時間別に内職従事者数(世帯内の主たる従事者のみ)の割合をみると、第25表の通り、五時間―八時間従

第26表 1世帯当り1日平均従業時間延数(註)
1954.3. 労働省婦人少年局調

	総 数	男 子	女 子
普通の日	7時 2分	12時 45分	6時 21分
特に多い日	9時 42分	17時 27分	8時 55分

(註) 1世帯内の主たる従事者と手伝いのものを含めた従業時間延数

業者が四〇%で最も多く、三時間―五時間が二〇%、八時間―一〇時間が一八%、一〇時間以上が一三%である。これを男女別にみると、男子の場合は、八時間―一〇時間が三六%で最も多く、次いで一〇時間以上が三二%、五時間―八時間が四三%で最も多く、三時間―五時間が二〇%、八時間―一〇時間が一六%となっている。又、「特に多い日」には、男女共に、一〇時間以上従事しているものが多く、その割合は、男子では四二%、女子では二四%である。

では、この従業時間が、内職をしている世帯にとって、どの程度の負担になっているであろうか。第27表の通り「適当」と答えたものが、過半数を占めてはいるが、「多すぎる」と答えたものも二一%

ある。「少い」と答えた七%のものは、仕事が少ないため追加従業を希望しているものと思われる。時間別に見ると、一〇時間未満の従業者の過半数は、「適当」と答えているが、一〇時間以上の従業者の過半数は「多すぎる」と答えている。

8. 一日の工資(巻末第二表参照)

a 一日の工資

内職は、その種類が種々雑多であり、その工資単価も、まちまちであるが、又、内職従事者自身の間にも、従業時間の差、熟練度の差などがあって、一

第27表 1日の従業時間は適当ですか。(内職世帯数%)
1954.3. 労働省婦人少年局調

	総 数	男 子	女 子
総 数	100%	100%	100%
少い	7	5	7
適 当	64	55	66
多すぎる	21	37	20
そ の 他	3	1	2
不明又は無記入	5	2	5

家内の内職業者数の差などがあって、一日の工賃は、人により、仕事の種類によって、大きなひらきがある。全度の調査でも一日の工賃はこの位になりますか」の問に対し、その答は、「三〇円未満から五〇〇円以上の七層階にわたっている。

第28表 一日の工賃別内職世帯数(%)及び1世帯当り1日平均工賃

1954. 3. 労働省婦人少年局調

	普通の日		特		に多		日	
	総数	男子	女子	総数	男子	女子	男子	女子
1日の平均工賃	121円	342円	97円	183円	531円	147円		
総数	100%	100%	100%	100%	100%	100%		
30円未満	7	2	7	1	0	1		
30円以上～50円未満	13	4	14	6	1	6		
50円～100円	33	8	36	14	5	5		
100円～200円	27	11	29	25	6	28		
200円～300円	7	15	6	9	5	9		
300円～500円	4	17	3	6	13	6		
500円以上	4	29	1	4	29	1		
不明又は無記入	5	14	4	35	41	34		

第29表

1時間当り工賃

1954.3.労働省婦人少年局、労働統計調査部

	内 職	製造業常用生産労働者(註)
総 数	17円	67円
男 子	27	81
女 子	16	37

註)労働者毎月勤労統計調査より算出

然し一日の工賃の額は、その日の従業時間と関係が深いから、工賃を比較する場合一日の従業時間を考慮に入れた一時間当りの単価によって見る方が妥当であろう。そこで次に内職の一日の工賃を手伝いも含めた一日の従業時間延数で割って一時間当りの工賃単価を算出して見ると、第29表の通り、総数平均一七円、男子平均二七円、女子一六円となる。これに対し、労働省調毎月勤労統計調査から製造業常用生産労働者の一時間当りの平均給与を算出すると

総 数 五六五円
 男 子 七〇一元
 女 子 三〇四円

であるからこれに比べると内職の一日当りの工賃はかなり低い。

b、一時間当り工賃

年三月現在)は

なお、労働省調、毎月勤労統計調査(規模三〇人以上の事業所調査)による製造業常用生産労働者の一日平均給与総額(一九五四年三月現在)は

第二表参照)

このように男子と女子の間にひらきがあるのは従業時間にかなり差があり、ことに一世帯内の内職従事者数に差があるため手伝いものも含めた従業時間延数に相当のひらきが出て来ている(第25・26表参照)とも原因していると思われるが、又仕事の種類がちがうことも大きな原因となっており、男子の場合は、多かれ少かれ工業的な生産技術を生かしている場合が多いようである(巻末

「普通の日」の工賃の金額別に従業者数の割合を見ると、第28表の通り、一日の工賃五〇円以上一〇〇円未満のものが最も多く、総数の三三%をしめ次に二〇円以上三〇円未満のものが三〇%、三〇円以上五〇円未満のものが二%となっている。

「普通の日」の一世帯当り一日の平均工賃は、第28表の通り一二二円で、その中主たる内職従事者が男子の世帯の平均は、三四二円、女子の平均は九七円である。又、「特に多い日」の一日当り総数の平均工賃は、一八三円、男子の平均は五二三円、女子一四七円である。

総数平均 六七円
 男子 八一円
 女子 三七円

であるから、種々の事情を考え合わせても、内職の工賃は相当低いものと言えよう。

c、内職の種類別工賃

次に内職の種類別の一日の工賃及び一時間当りの単価は、巻末第二表の一覧表に見る通りであるが、これを見れば、これを大きく二七種に分類して見ると第30表の通りである。

一日の工賃について見ると、男子の場合は木製品が五五九円で最も高く、メリヤス製品五〇〇円、機械器具製品（電気機器を除く）四四八円、金属製品四一三円等が比較的高い方である。これらのものは、巻末第二表の一覧表にも見る通り、何れも訓練期間が相当に長く、かなり高い技術を要するものであることがわかる。工賃の低いのは、食料品の一日七〇円、文房具の一七五円、造花と電気機械器具の二〇〇円等で、これらは何れも訓練期間を全然経ていないか、ごく短い練習をしているに過ぎない。

女子の場合は袋物製品の平均二一八円が最も高く、洋裁、一四四円、金属製品一四〇円、洋服、下着類の修理一二九円等が高い方であるが、男子の場合と比べるとかなり低く、特に低いものでは、手袋、造花、ブラシ及刷毛、刺しゅう等が何れも五〇円台である。

d、工賃に対する内職世帯の感想

ではこの工賃が内職従事者にとって、どのように受取られているであろうか。

「あなたが一日に得る工賃は適当ですか」の問に対して第31表の通り過半数（六五%）のものは「もっとほしい」と答え、二六%が「一応これだけあればよい」と答

第31表 1日の工賃は適当ですか
 （内職世帯数%）

1954.3.労働省婦人少年局調

	総数	男子	女子
総数	100%	100%	100%
もっとほしい	65	61	66
一応これだけあればよい	26	25	26
その他	4	5	3
不明又は無記入	5	9	5

第30表

c. 男女及び内職種類(大分類)別1世帯当り1日の平均工賃及
時間当り平均単価 (普通の日)の工賃)

1954.3. 労働省婦人少年局調

内職種類別(大分類)	1日の平均工賃			1時間当りの平均単価		
	総数	男子	女子	総数	男子	女子
総数	12.1	342	97	17	27	16
1 食料品	84	70	85	12	8	12
2 メリヤス製品	215	500	120	30	50	19
3 編物	102		102	20		20
4 染色及び刷毛	67		67	8		15
5 洋裁	158	362	144	24	29	23
6 その他のミシン縫製	96		96	18		18
7 洋服・下着類の修理	144	250	129	26		23
8 帽子	78		78	10		12
9 和裁	105	225	102	19	13	19
10 刺しゅう	59		59	11		11
11 手袋	51		51	8		8
12 履物	107	207	91	14	16	14
13 木製品	298	559	74	27	35	10
14 紙製品	93	330	71	13	20	11
15 造花	56	200	51	8	22	7
16 製本	91	227	82	14	38	13
17 ゴム製品	83		83	16		16
18 皮革製品	286	383	92	31	38	13
19 袋物製品	218		218	33		33
20 金属製品	322	413	140	34	40	23
21 電気機器製品	116	200	106	18	25	17
22 その他の機器製品	194	448	86	21	31	12
23 玩具	91	234	71	11	18	10
24 文房具	76	175	60	9	10	9
25 ブラシ及び消耗	58		58	8		12
26 傘	75		75	12		12
27 その他の雑業	188	327	111	26	33	20
不明	125		125	19		19

註1) 1時間当りの平均単価 = $\frac{1日の平均工賃}{1日の作業時間延数(手伝のものも含めて)}$

えている。「その他」(四%)の中には、実はもっとほしいが「内職だから安いのは仕方がない」とあきらめているものもあり、大部分のものは内職の工賃に満足していない。

8. 一カ月の従業日数(巻末第二表参照)

調査時期の前日、即ち二月に内職に「何日従事しましたか」の問に対し、第33表の通り二月中に従事したと答えた世帯中、一五日以内従事したものは四六%、一六日以上のは五四%の割合で平均日数は、一七・三日であった。男女別に見ると、男子は一五日以内のものが三一%、一六日以上が六九%、平均日数は一九・六日、女子は一五日以内が四八%、一六日以上が五二%、平均日数は一七・一日であった。前掲毎月勤労統計調査の製造業常用生産労働者の一カ月当り平均出勤日数(一九五四年二月)は

総数	二四・一日
男子	二四・三日
女子	二三・七日

であるから、これに比べると、内職従事者の一カ月の平均従事日数は少い。

これは内職従事者の大部分が婦人であり、その中でも家庭の主婦が圧倒的に多いため、家事の負担を相当に負っていることも原因していると思われるが、又、この調査で「一カ月の従業日数」とは、調査時期の前月、即ち二月のことであり、二月は季節的に最も仕事の少い時期であるので、その点を考慮に入れる必要もあらうと思われる。この一カ月の従業日数が、従事者にとって適当かどうかの問に対して、第33表の通り「もっとほしい」と答えたものが総数の四二%を占めているのはその間の事情を物語っているものといえよう。

第32表

1カ月の従業日数別内職世帯数(%)
及び1世帯当り1カ月平均従業日数
(1954年2月分)

1954.3.労働省婦人少年局調

	総数	男子	女子
平均日数	17.3日	19.6日	17.1日
総数	100%	100%	100%
10日以内	22	12	23
11日~15日	24	19	25
16日~20日	29	28	30
21日~28日	25	41	22

註) 2月中に内職に従事した世帯数を100%とする。

第33表

1カ月の従業日数は適当ですか
(内職世帯数%)

1954.3. 労働省婦人少年局調

	総 数	男 子	女 子
総 数	100%	100%	100%
も っ と し た い	42	40	42
適 当	45	41	45
多 ず ぎ る	4	11	3
そ の 他	4	3	5
不明又は無記入	5	5	5

註) 2月中に内職に従事した世帯数を100とする

9. 1カ月の工賃(巻末第二表参照)

内職従事者の工賃は、雇用労働者の給与とちがって、一日の従業時間や一カ月の従業日数がまちまちなので、一カ月の工賃も、五〇〇円未満から一〇、〇〇〇円以上に至るまで、各段階にわたっている。

調査時期の前月、即ち2月中に、内職に従事したものについて一カ月の工賃別に従業者数の割合を見ると、第33表の通り一カ月の工賃が一、〇〇〇円以上二、〇〇〇円未満のものが最も多く、三三%を占め、二、〇〇〇円以上三、〇〇〇円未満のものと、五〇〇円以上一、〇〇〇円未満のものがこれに次いでそれぞれ一六%を占めている。これを男女別に見ると、男子の場合は一〇、〇〇〇円以上のものが四一%、五、〇〇〇円以上一〇、〇〇〇円未満のものが二一%を占めているのに対し、女子の場合はずっと低く、一、〇〇〇円以上二、〇〇〇円未満のものが三六%、五〇〇円以上一、〇〇〇円未満のものがこれについて一八%となっている。

女子一、九一一円である。この内職による一カ月の工賃収入を、常用労働者の給与と比較するのは、従業時間、従業日数、その他に差があるので適当ではないが、参考までに前掲毎月勤労統計調査による製造業常用生産労働者の一九五四年二月分の一人平均月間現金給与総額を見ると

総 数 一三、二三九円
男 子 一六、六二五円
女 子 七、〇四一円

となっている。

内職の種類別の一カ月の間の工賃は、巻末第二表の一覧表に見る通りであるが、これもやはり一日の従業時間や一カ月の従業日数

第34表

1カ月の工賃別内職世帯数(%)及び
1世帯当り1カ月平均工賃(1954年2月分)

1954.3. 労働省婦人少年局調

	総 数	男 子	女 子
1カ月の平均工賃	2,706円	9,487円	1,911円
総 数	100%	100%	100%
500円未満	9	1	9
500円以上~1,000円未満	16	7	18
1,000円〃~2,000円〃	33	8	36
2,000円〃~3,000円〃	16	6	17
3,000円〃~5,000円〃	11	7	12
5,000円〃~10,000円〃	8	21	6
10,000以上	5	41	1
不明又は無記入	2	9	1

註)「2月中に内職に従事した」世帯数を100%とする

とあわせて考えなければならぬ。
10、内職の健康への影響
多くの内職従事者にとって、内職による収入が生活になくはならないものであるだけに、仕事に追われて無理をすることも起りがちで、「その仕事は健康に影響がありますか」と問うと、第35表の通り過半数は「支障ない」と答えているが二五%のものは、「疲れがひどく重荷である」と答え、「もっと働ける」と余裕を見せている。

第34表

内職の健康への影響別内職世帯数(%)

1954.3. 労働省婦人少年局調

	総 数	男 子	女 子
総 数	100%	100%	100%
疲れがひどく重荷である	25	30	24
支障ない	57	48	59
もっと働ける	8	6	8
そ の 他	9	15	8
不明又は無記入	1	1	1

第38表

不良品の処置別内職世帯数 (%)

1954.3.労働省婦人少年局調

総 数	100%
賠償させられる	3
単価を下げられる	3
やり直しをさせられる	32
問題にされない	27
その他	17
不明又は無記入	18

「出来上がった製品に不良品が出たらどうなりますか」の間に對して、第38表の通り全体の約三分の一は「やり直しをさせられる」と答えているが、「問題にされない」と答えているものも二七%で案外多い。然しこの場合は工賃を支払われない場合が多いと思われる。「その他」の中には不良品の出る心配のないもの又は不良品を出した経験がないからわからないと答えたもの等が含まれている。

第37表

工賃は規定の時期に支払われているか(内職世帯数%)

1954.3.労働省婦人少年局調

総 数	100%
い る	86
い な い	6
そ の 他	4
不明又は無記入	4

12 不良品の処置

「いる」と答えたものは、第37表の通り八六%、「いない」と答えたものは、六%、「その他」(おくれるもの等を含む)が四%で、数の上では少数ながら不払又は遅払の現象が出ていることがうかがえる。

第36表

工賃の支払時期別内職世帯数 (%)

1954.3.労働省

婦人少年局調

総 数	100%
製品と引替	33
月1回	32
月2回	24
月3回	1
その他	9
不明又は無記入	1

11、工賃の支払時期
 るのは僅か8%に過ぎない。

工賃の支払時期は、第36表の通り製品と引替のものが全体の約三分の一を占めているが、一定の目がきままっているものも多く、月一回のものが三二%、月二回のもの二四%である。
 このように工賃の支払時期がきまってはいるが、果してそれが規定通りの時期に支払われているだろうか。デフレ経済下にあえぐ中小企業の経営難や倒産が目立って来ているとき、この間に對して「規定通り支払われて

五、内職従事者の要望

以上のような実情の中で、内職従事者は何を要望しているだろうか。被調査世帯と調査員の感想意見から、二、三の点について拾ってみよう。

先ず、内職の工賃が安すぎるとは、内職世帯殆どすべての声のようである。一日に二十円から多い日で四十円、の工賃を得るために、六時間から十時間、主婦が中心になって働き、職人の夫も、十七才を頭に三人の子供まで手伝って、一カ月やると七〇〇円の工賃、「主人の職人としての収入も、一カ月平均六千円位」の不安定な生活を、内職によって支えようとするこの一家にとって、「工賃が安すぎる。収入をあげるためにもっとよい内職がほしい。」とは切実な叫びである。又、生活保護と一日働いて六〇〇円の内職収入で生活している。二児をかゝえた未亡人は「子供の教育も出来ないような安い工賃」でなく、もう少し何とかならないものか、と調査員に泣いて訴えている。

ある主婦は、内職を一生懸命やっても、工賃は余りにも安く、家事を犠牲にして、僅かの工賃を得るために長い時間働くよりは、家の中で、つくりものや、やりくりで家計費を安く上げた方が、却って経済的であるといつて、内職をやめてしまった。ともかく現在「内職」だけで一家の生計を立てるのは非常にむづかしく、そのため、極貧と思われる世帯は却って内職をしていない。

しかし、このように内職をやめてしまつてすむ家定や、外に働きに出られるものは、まだよい方である。

「生死もわからぬ未帰還の長男を待つせんそくの老父と、戦災で目の不自由な老母」が、工員をしている僅かの収入では生計が立たず、「外に働きに出たいが、病弱で出られない」と訴えながら、一日七時間、一カ月休みなく働いて三、五〇〇円の内職収入で生活を補っている。又、「四畳半と板の間一畳半というせまい家に、病弱の夫と六人の子供をかゝえて内職している妻は、夫と娘の合計一万一千円の不安定な収入だけでは生計が立たず、一日一〇時間働いて四十円、一カ月一、二〇〇円の工賃を生計の補いとしているが、「外に働きに出ることを希望」しながら「家事が忙しくて」それも出来ず、「懸命な生活意欲に燃えて内職に努力している妻は、気の毒な位」であると、調査員は報じている。病気の夫を抱える妻、病弱や生活苦から年令より早い老衰で働けない老人、その親達に代つて家事を背負う娘、大勢の子供をかゝえて我にかえる暇もない母親、就職したくても適当な職がないとなげく中年の婦人等々、生活のために内職をしている人達の中には、外に働きに出たくても出られない事情にある人達が多い。

このような人々にとっては、内職は細々ながら命の綱であり、仕事が切れることは、命の綱を失うに等しいことである。しかし、前にも述べた通り、多くの内職は、季節によって繁閑があり、これが、工賃の問題と共に、内職問題の重要なポイントの一つと考えられよう。「三児をかゝえて夫と離別した婦人」は、生活保護と内職に頼って生活していたが、「昨年来その内職が切れてしまい」、懸命に探して、やっと現在の内職を得た。その苦い経験から「切れない内職がほしい」と切望している。又、ある調査員は、「世帯主が失業しているので、この家庭の主婦は、内職の安い工賃で困難している。まして、内職の切れる月は一層困ることだろう」と、外ながら内職世帯の不安定な生活を心配している。

子供がいて内職をしたくても出来ない母親や、子供を背って内職している母親は、保育所を出来るだけ多く設けてほしいと切望している。「病気の夫と五才の子供を抱え、実家の一部屋をかりて、熱心にミシン仕事の内職に励んでいる」若い妻は「子供を昼間見て頂く保育所があると、仕事の能率が上がるのですが。」と調査員にしみじみ語っているし、四人の子供を抱えて内職をしている母親は、「四才になる末の子が小学校へ行くようになれば、外へ出て働きたいと思いますが、その日まで、一日も早く保育所が手近に出来るよう希望しています。」と「繰返し」調査員に語っている。

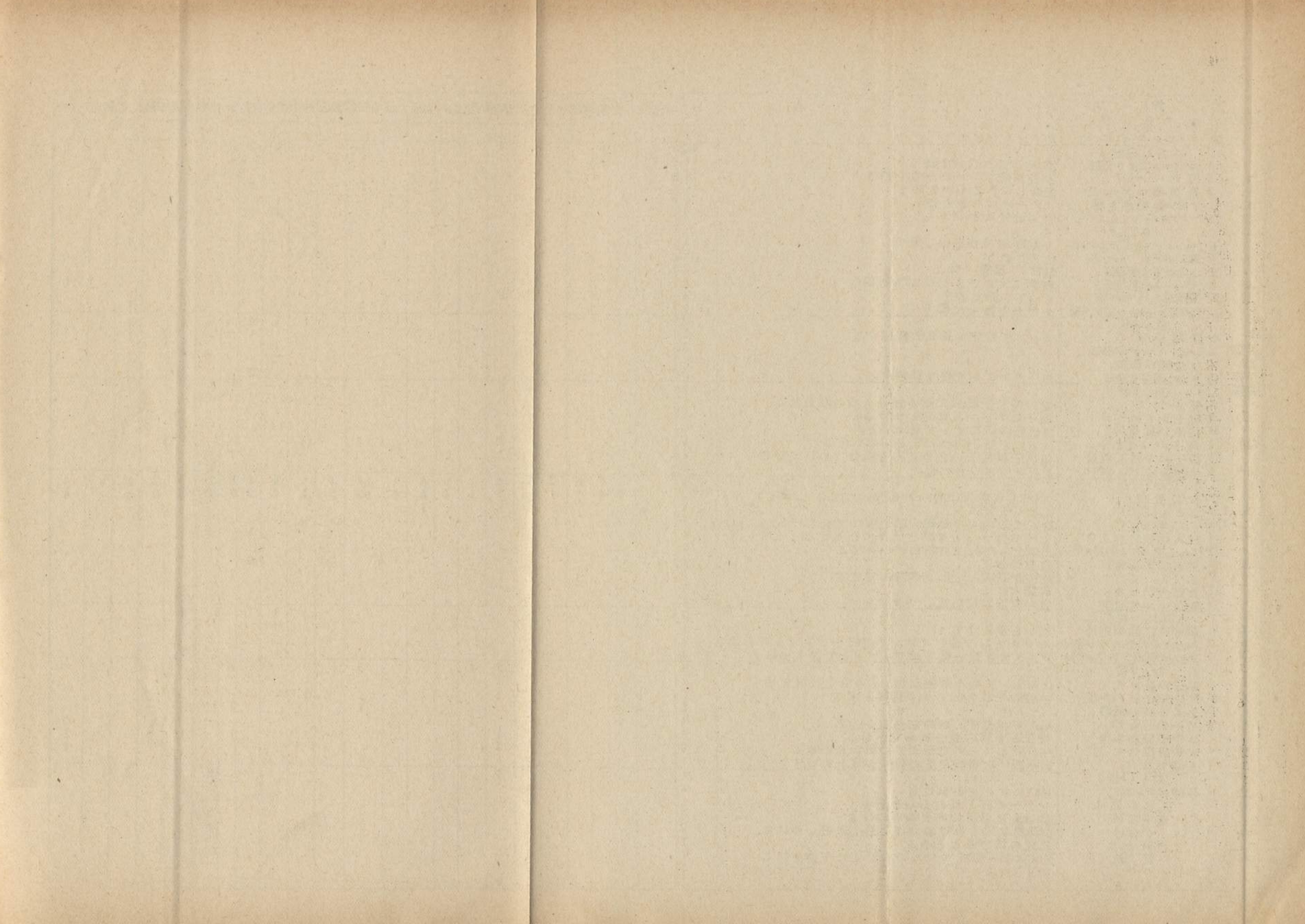
同じ東京都二十三区内でも、地域によって、そこまで内職が流れて行かない辺鄙な処もある。江戸川区の一隅に住む内職従事者は、「この辺は不便なので内職の数が少く、みんな内職を希望しながら出来ないでいます。」葛飾区へ行けばたくさん内職があるとの事で、個人的に行って工場に当って見ましたが、交通費などで損が行くといつて渡してくれません。それについて、何とか方法を考へてほしいものです。」といっている。

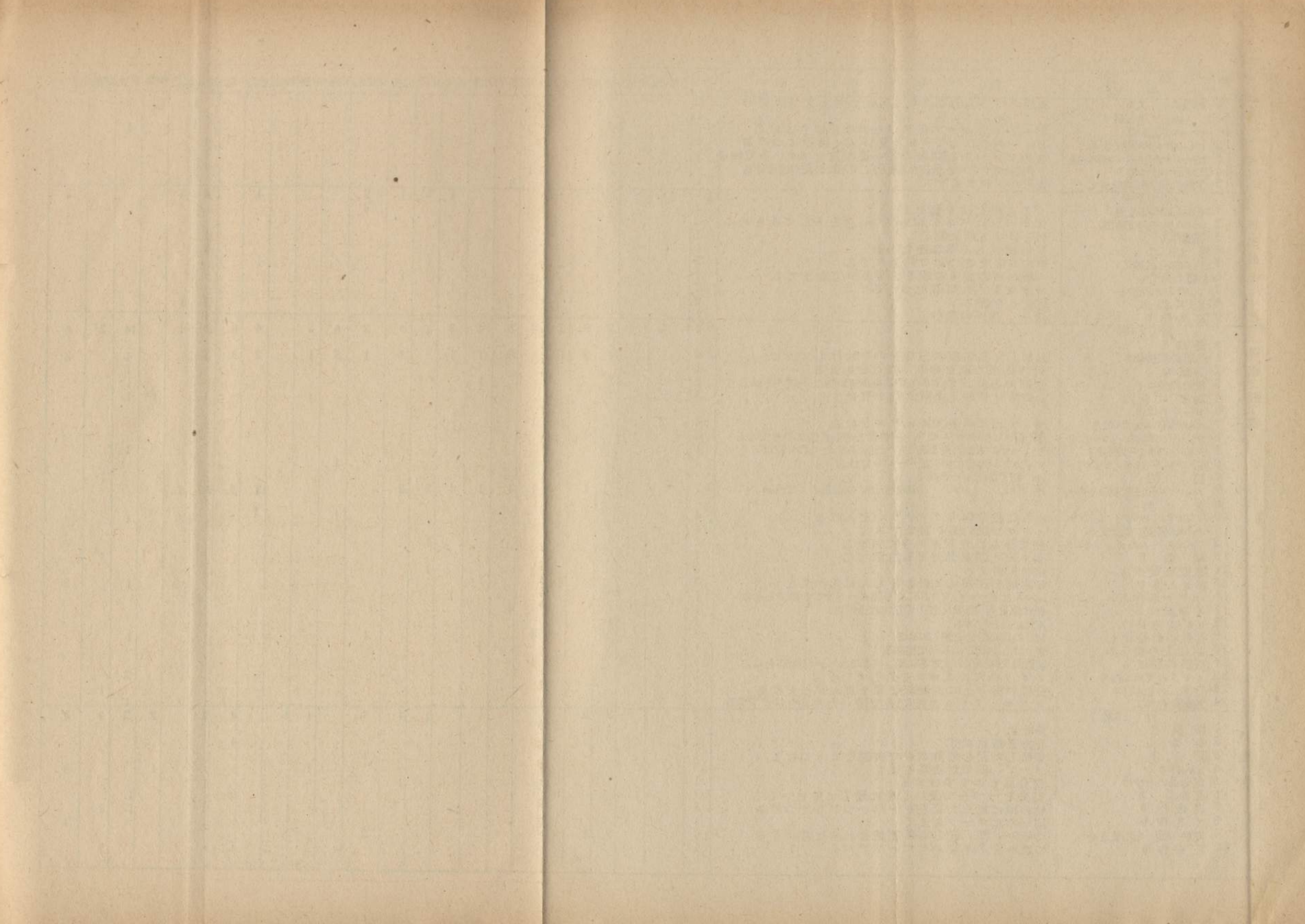
以上のように、内職にすがって生計を立てている人達は勿論、内職を希望しながらも適当な内職が得られない人達も、口をそろえて要望していることは、工賃のよい、永続性のある内職を斡旋する機関を、出来るだけ多く作ってほしいということである。さきに、内職の工賃が、男女別に見て大きな差があり、これが、仕事の種類の差、即ち技術の差によるところが少くないことを指摘した。内職に高度の技術を必要としない単純なものが多いことは事実であるが、技能を生かした内職に有利なものが多いことも否定出来ない。その意味から、内職斡旋所を設け、そこで技術指導もし、工賃の水準もきめてほしいという要望も強い。いずれにしても、それ以外に頼る道のない人達が、「内職」を「職業」といえる程度のものにしたいと望む気持には切実なものがある。

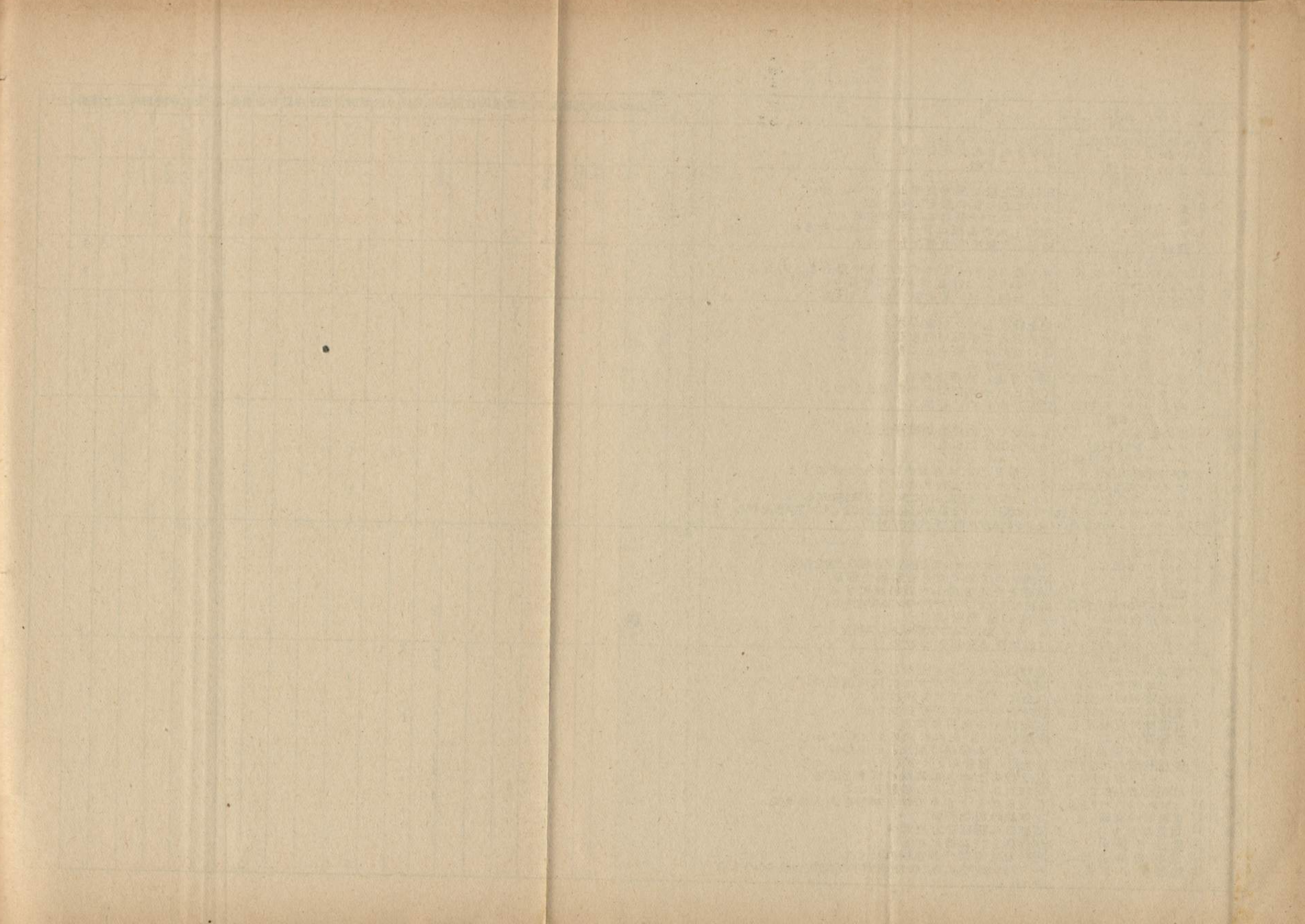
多くの内職従事者は、生活のため仕事に追われ、常に過労と病気の危険にさらされている。「自家といつても、小さな家の表側の

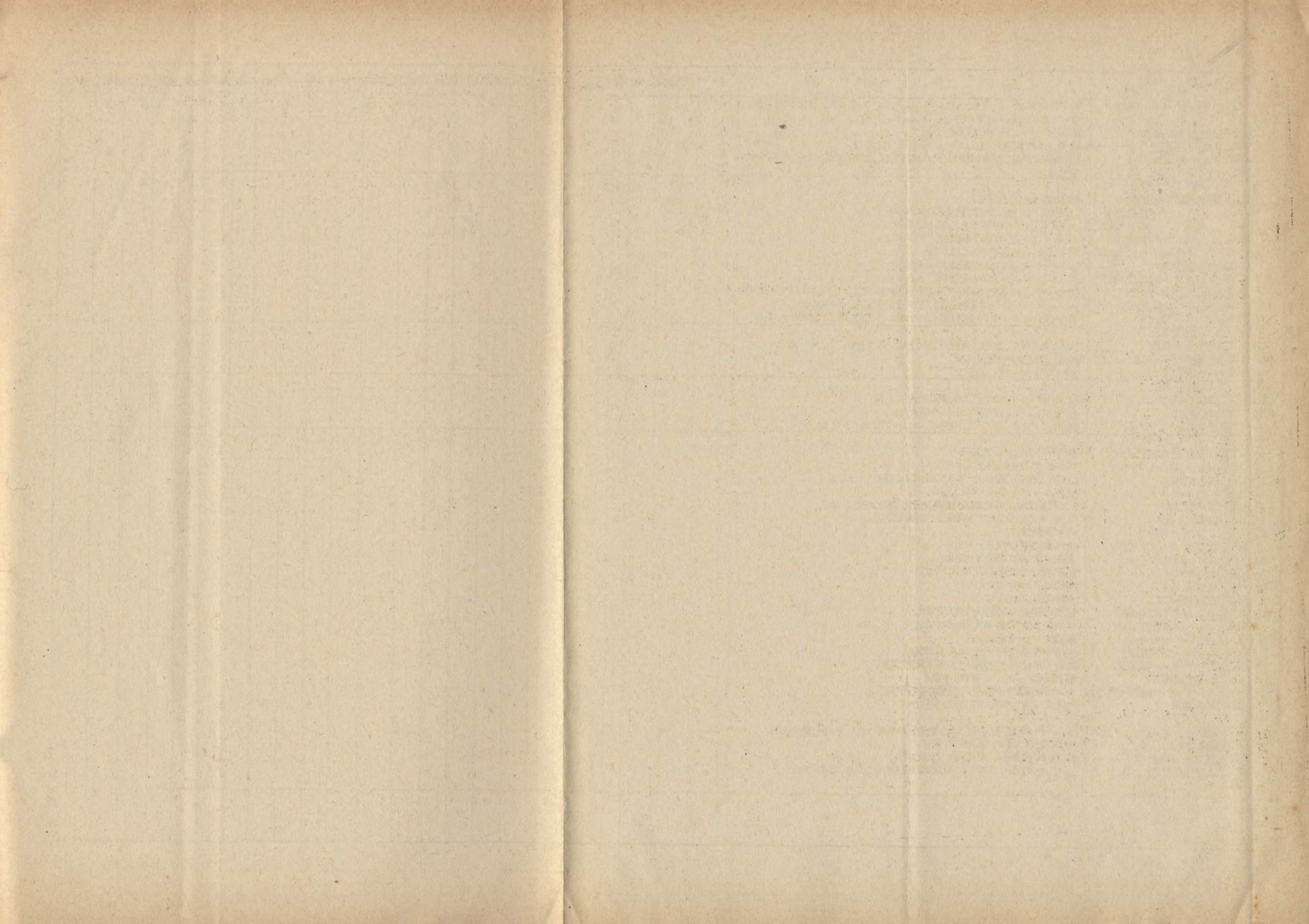
よい部屋は人に貸し、自分は健康だといっているが、顔色が悪く、生活につかれている様子である。」「やせた手で、太い針で厚い革やゴムをぬう姿は、見てもいたいたしい程であった。」「この辺の内職従事者の多くは、健康を害しているようである」等々、調査員は、内職従事者の蝕まれつつある健康状態を伝えている。だからこそ、内職従事者は、工賃の値上を要望すると共に、国民健康保険への加入を切望しているものが多い。

最後に、最近の最も困難な問題の一つは、中小企業の不振や倒産が影響して、工賃の不払や遅払現象が起って来ていることで、「仲介人を通して内職をしていたが、工賃がもらえず、遂に二千円程不払のまゝ別の内職に替えた」という未亡人、又「工賃をせめて月末までにもらえる内職をしたい。」と希望する老婦人など、問題は深刻である。









第2表 内職作業条件一覧表 (その1・女)

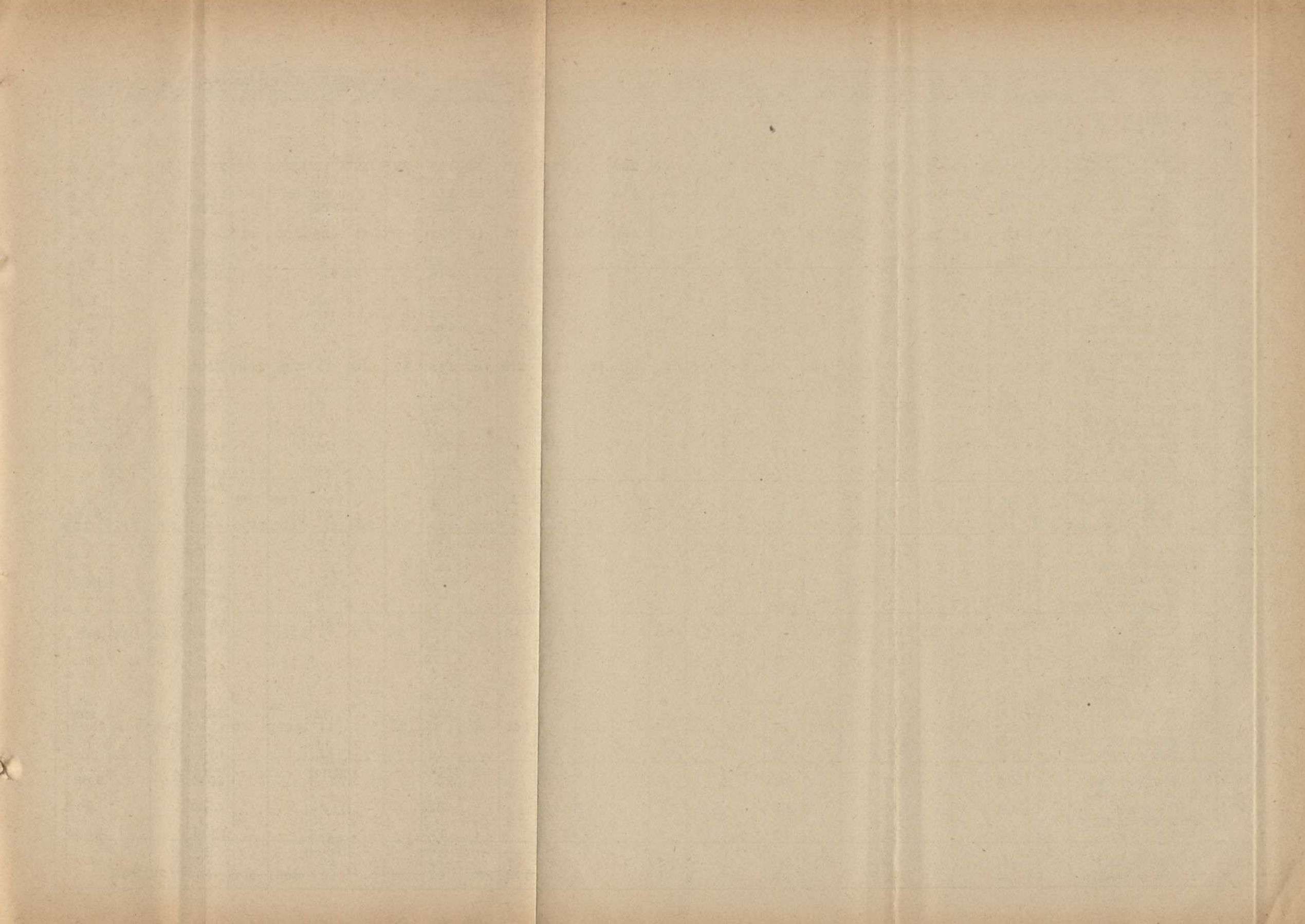
1954. 3. 労働省 婦人少

大分類	種類別 小分類	内職 世帯数	工賃単価(円)			1日の従事量			1日の従業時間			1日の工賃(円)			1時間当り単価(円)			1ヶ月の従業日数			1ヶ月内職収入			期間				
			単位	最高	最低	平均	最高	最低	平均	最高	最低	平均	最高	最低	平均	最高	最低	平均	最高	最低	平均	最高	最低	平均	最高	最低	平均	
1. 食料品	計	19																										
	1 ビスケット加工	1	1貫匁			20																					1時間	
	2 クリームサンドの クリームはさま	2	1貫匁	140	100	120	2	2	2	8	8	8	280	200	240	35	25	30	20	20	20	5600	5000	5300	1ヶ月	1ヶ月	1ヶ月	
	3 駄菓子加工	1	100ヶ			16																						
	4 あめ包装	2	100本			10																						
	5 ラムネ菓子	1	100箱			25																						1日
	6 チューインガム	6	100ヶ			3			4000																			ナシ
	7 チューインガム	6	箱(60ヶ)	10	4	5.8	11.6	3		8	8	2	52	70	20	44	833	2.5	※21.7	20	10	183	2,300	600	1,200			ナシ
	8 スルメの束作り	1	1ワ			1.5				70																		ナシ
	8 貝むき	1	1斗			70				2																		ナシ
	9 栗の皮むき	1	1貫匁			50				1																		ナシ
	10 いかの皮むき	1	100枚			20				100																		ナシ
	11 そら豆の皮むき	1	1貫匁			10				3																		ナシ
12 うどんの加工	1	100枚			3				500																		ナシ	
2. メヤ製品	計	3																										
	1 メリヤ製品仕上げ	2	1枚	30	12.5	21	12	1	6.5	6	6	6	150	30	90	25	5	15	28	20	24	3,000	1,000	2,000	6年	1日	3年	
2 メリヤ糸捲	1	不明			不明			不明																			1ヶ月	
3. 編物	計	63																										
	1 ショールのレース編み	1	100枚			77			30																		4時間	
	2 輸出用ソックス編み	1	1足			9.5			2																		1日	
	3 ネットタイ編み	1	1本			80			5																		2ヶ月	
	4 毛糸編物(機械)	42	1枚	500	200	329	1.0	0.14	0.34	12	2	5.3	200	50	110	50	10	23.5	28	0	14.7	5,000	0	1,774	2年	3日	8ヶ月	
	5 毛糸編物(手あみ)	11	1枚	900	200	365	0.5	0.03	0.28	8	3.5	5.5	150	30	76	2.5	7.5	13.9	28	0	17.5	5,000	0	1,550	1年	3ヶ月	8ヶ月	
6 編物のかがり	7	1枚	30	1.4	26	24	1	1.09	6	3	5	100	34	67	16.7	8.3	13.3	15	6	12.6	2,000	200	1,43	7日	1日	42.5日		
4. 製染理色及	計	8																										
	1 洗張り	1	1枚			90			2																		1年	
	2 洗張り及染料の下ごしらえ	6	1反	50	5	20.5	7	1	3.8	8	2	4.8	110	15	47.5	18.3	6.3	9.7	28	7	16.6	5800	300	967			ナシ	
3 洗色加工	1	1本			300			不明																		1ヶ月		
5. 洋裁	計	114																										
	a 洋服仕立																											
	1 婦人子供服(含修理)	47	1着	2000	51	653	4.5	0.2	1.3	15	1.5	5.5	800	50	189	110	10	※22.4	28	0	15	7,000	0	3,382	8年	18日	23年	
	2 男子服仕立()	1	1枚			600			0.3																		不明	
	3 既成服ミシン加工(含ズボン)	5	1枚	650	30	235	6	0.5	2.4	12	6	9.4	600	60	272	50	10	28.1	25	20	21.6	15,000	1,300	4,000	3年	ナシ	1.5年	
	4 下着の仕立(パンツシミーズ等)	2	1枚	9	6	7.5	60	10	3.5																			15年
	b 洋服部分品製作(含レインコート)																											
	1 既成服部分縫い	1	不明			不明			不明																			ナシ
	2 ブラウスの袖付け	1	1枚(両袖)			5			6.5																			2日
	3 洋服仮縫	2	1枚			30			2																			1日
	4 バットの縫い	1	1組	2	1.6	1.8	50	40	4.5	4	9	6.5	120	80	100	10	9	9.5	17	15	16	1,000	600	800	1時間	ナシ	30分	
	5 ビニールレインコート部分貼付	1	1			2.8			5																			7日
	7 レインコート部分品のりづけ	3	1枚	155	4	54.7	20	2.5	14.2	10.5	8	8.2	350	80	176.6	33.3	10	20	25	5	16.7	7,500	500	3,267	6日	ナシ	2日	
	c 洋服仕上げ																											
	1 既成服仕上げ	7	1枚	300	11	112.4	5	1	4.9																			4年
2 ナイロンレインコート仕上げ	1	1枚			不明			不明																			不明	
3 ビニールレインコート仕上	1	1枚			5			2.5																			0.5時間	
4 防水コート加工仕上げ	2	1枚	100	90	95	1	1	1	7	6	6.5	100	90	95	15	14.3	14.7	20	20	20	4,000	3,000	3,500	3ヶ月	1ヶ月	2ヶ月		

Table with multiple columns and rows, containing faint text and numbers. The text is mostly illegible due to fading and bleed-through from the reverse side of the page.

Table with multiple columns and rows, containing faint text and numbers. The text is mostly illegible due to fading and bleed-through from the reverse side of the page.

大分類	種類別 小分類	内職 世帯数	工賃単価				1日の仕事の量			1日の従業時間			1日の工賃			1時間当り単価			1ヶ月の従業日数			1ヶ月の内職収入			訓練期間		
			単価	最高	最低	平均	最高	最低	平均	最高	最低	平均	最高	最低	平均	最高	最低	平均	最高	最低	平均	最高	最低	平均	最高	最低	平均
d	既成服(含ワイシャツズボンレインコート)のまとめ																										
	1 既成服のすそ袖裏ボタンスナップ穴かがり	29	1枚	105	1	27	70	1	9	10	3	62	200	30	755	40	3.0	129	28	0	18	3,500	0	2,313	15日	1日	1日
	2 ズボンのボタンつけ穴かがり 裾くけ	4	1枚	35	5	20	6.5	2	46	9	5	66	175	60	117	15	83	11.1	25	0	20	1,800	0	1,267			ナシ
	3 ワイシャツボタンつけ	1	1枚			3						30			90			11.3			20			2,200			ナシ
	4 レインコートボタンつけ	3	1着	4	3.5	3.7	22	8	15	8	5	6.7	100	70	833	16	10	12.8	不明	不明	28	2,500	800	1,933			ナシ
	5 オムツカバーのボタンつけ	1	1ダース			15円						3			45			7.5			20			1,000			ナシ
	計	12												96			17.8			153			1,750				
6 その他のミシン縫製	1 エブロンミシン加工	1	1枚			11					5			7			5.0			1.5			600			1日	
	2 腕カバー縫い	1	1揃			3					2.0			4.5			5.5			15			800			ナシ	
	3 柔道着のズボン縫い	1	1枚			11					8			7			100			20			2,000			ナシ	
	4 クオールの肩巻き縫い	1	1枚			23					5			7			100			14.3						3日	
	5 マクラカバーフトンカバーミシンかけ	2	1枚	14	1	75	100	10	55	6	5.5	5.8	120	100	110	21.9	16.7	19.3	20	10	15	2,400	2,000	2,200			ナシ
	6 マットシューズ具のミシンかけ	1	1枚			1.5			150			6			150			25			10			1,500			ナシ
	7 旗のぼりミシンかけ	1	不明			不明			12			不明			100			不明			7			700			不明
	8 とんぼとり網縫製	1	不明			3			30			5			90			18									ナシ
	9 ビニールの前掛縫い	1	1枚			7			6			3			42			14									ナシ
	10 野球用ストックキング	1	1ダース			50			3			5.5			150			27.3			25			4,000			6ヶ月
	11 自動車バックシム及工具入袋縫	1	1本			不明			5			7			155			22.2			15			4,000			ナシ
	計	7												129			23.2			21.4			3,657				
7 洋装類の下	2 スボンワイシャツの修理	3	1枚	30	10	20	45	8	21	6	3	5	200	100	133.3	33.3	16.7	27.8	28	1	18	5,500	100	3,033			ナシ
	3 下着等の修理	1	1枚			20			100			不明			200			不明			28			6,000			6ヶ月
	4 ナイロン靴下の修理	3	1本	2	1	1.6	100	50	83.3	8	4.5	6.8	200	100	133.3	25	12.5	19.9	28	20	23	4,000	2,500	3,500	1月	7日	2.2日
	計														78			12.0			16.5			1,253			
8 帽子	1 帽子加工	5	1ヶ			2.0			5		6			100			16.7			7			700			1日	
	2 帽子かがりつけ	1	100ヶ			20			360		6			72			12			15			1,080			ナシ	
	3 帽子の頭つけ	1	1ダース			8			10		7			80			*11.4			27			2,000			1時間	
	4 帽子のつばぬい	1	1枚			2			50		6			100			16.7			20			2,000			3日	
	6 学生帽のあごひも作り	1	100本			22			300		2			60			30			15			850			ナシ	
	計	101													102			18.9			15.7			1,872			
9 和裁	1 和服仕立	89	1枚	450	30	214.4	5	0.25	0.6	10	2	6.6	300	9	100	50	4.6	20.6	28	0	15	9,000	0	1,891	15年	0.1年	34年
	2 ふとん皮仕立	1	1枚			40			3		8			100			12.5			5			500			ナシ	
	3 ドテラ仕あげ	1	1枚			166.5			0.5		4			83			13.8									ナシ	
	4 綿入胴着土上	1	1枚			40			2		10			80			8			15			1,500			ナシ	
	5 ちゃんちゃんの前あげ	1	1枚			3			2.0		4			60			15									ナシ	
	6 帯の前蕊入れ	1	1打			1.3			5.5		6			80			13.3			15			2,400			15日	
	7 さしこ	5	1枚	350	25	168	1.5	0.16	0.7	10	3	5.5	70	25	47	16.3	50	9.5	20	0	17	1,400	0	1,000	1ヶ月	ナシ	0.5ヶ月
	8 衣類のほどき	1	1枚			不明			不明		8			200			2.5			7			1,500			ナシ	
	9 和服のつぎはぎ	1	1枚			不明			不明		6.5			6.5			10			15			1,500			ナシ	
計	3													59			11.1			21.7			1,225				
10 刺繍	1 鏡台花瓶敷の刺繍	1	1ヶ			300			0.25		4			80			20			25			2,000			3ヶ月	
	2 ハンカチその他のミシン刺繍	1	1枚			55			1.5		8			70			8.8			15			1,500			6ヶ月	
	3 クリスマス用靴下のアプリケ	1	1打			13.2			2		8			26			3.3			25			1,000			0.5時	
計	16													51			8.0			18.8			823				
11	1 手袋の表がえし	1	1打			1			60		7			60			54			10			700			ナシ	
	2 輸出用手袋刺繍	2	1打			100			0.5	6	2	4		80	133	不明	6.7			10	600	400	500	15日	3時間		



種別	小分類	内職	工単価			1日の仕事の量			1日の従業時間			1日の工賃			1時間単価			1ヶ月従業日数			1ヶ月内職収入			訓練期間							
			世帯主単価	最高	最低	平均	最高	最低	平均	最高	最低	平均	最高	最低	平均	最高	最低	平均	最高	最低	平均	最高	最低	平均	最高	最低	平均				
手袋	3	毛糸手袋刺繍	2	1打	100	72	72	1	1	1	7.5	5	6.3	100	60	80	20	8	14	不明	不明	不明	不明	不明	240				3時間		
	4	かがり	4	1打	87	25	56.3	1	1	1	8	5	6.3	32	25	27	6.4	3.1	4.6	28	15	24	1,500	500	975				ナシ		
	5	軍手手袋かがり	3	1打	40	40	40	1.5	1	1.2	8	5	6.3	50	40	43	8	6.3	7.0	25	0	23	1,000	0	900				ナシ		
	6	皮手袋縫合せ	3	1足	120	6	6.2	5	0.5	2.2	6	5	5.5	60	30	50	22	10	11.0	20	10	15	1,400	300	887	20日	ナシ		9日		
	7	手袋仕上げ	1	1ダズ			48			1						48			5		20			800				6時			
		計	19													91			13.9		14.9			1,410							
		1	鼻緒ミシン加工	1	100足			20			500					25			100		7			1,000					ナシ		
履物(靴は除く)	2	蒸通し	1	100足			60			300					12			180		15			3,960					ナシ			
	3	前つぼ縫い	3	100足	30	30	30	150	100	118	6	6	6	45	30	35	7.5	3	5.2	15	0	10	650	0	258	30分	ナシ		6月		
	4	付け	2	100足	40	30	35	350	200	270	5.5	4	4.7	105	80	92	20	20	20	10	0	5	1,000	0	500		ナシ		20分		
	5	横とび	1	100足			45			200					3.5			100		286			1,300					1時間			
	7	草履のへりつけ	1	1足			15			7					8			100		88			1,100					3日			
	8	のぬいとじ	1	1足			8			25					8			200		25			4,600					7日			
	9	蒸入れ	2	1枚	14	1	1.2	35	20	23	7	3	5	50	20	35	7.1	6.7	6.9	25	5	15	1,250	100	675	7日	ナシ		3.5日		
	10	底のりつけ	1	1足			不明			不明					9			50		5.6			1,300					ナシ			
	11	ビニール草履はり	1	1足			3.5			8					5			35		7			350					10日			
	12	ビニールサンダルの甲とめ	1	1足			2			170					10			325		21.7									2時間		
	13	ビニールサンダルのペロの																													
		ミシンかけ	1	100足			50			100					1			50		50										ナシ	
		皮の前つぼみ作り	2	100足	30	5	27.5	750	300		14	8	11	90	75	82	7.5	6.4	7.0	20	5	12	750	300	525	3日	ナシ		15日		
		下駄の歯入れ鼻緒	1	1足			150			0.5								70		17.5				1,000					ナシ		
	木製品		計	7												74			10.2		17.5			1,633							
1		ヤカンのつまき	2	1ヶ	0.8	0.6	0.7	50	50	50	6	5	5.5	60	不明	30	10	9	*9.5		20			1,200			30分	10分	20分		
2		エンプレスペーパー組																													
		たて(まくら)	2	1ヶ	60	17	26.5	4	1.1	2.5	5.5	5	5.25	70	60	65	12.7	12	12.6	20	10	15	2,000	600	1,300	3日	3日	3日			
5		釣具部品加工	2	10本	60	0.4	30.2	4,000	15	1	6	5	5.5	100	100	100	20	16.7	18.4	20	10	15	2,000	2,000	2,000	3ヶ月	1日	15月			
6		貝藻の箱づくり	1	100箱			40			200					8			80		62		2.5		2,000					ナシ		
紙製品		計	78												71			11.1		18.2			1,648								
	1	袋貼り																													
	イ	普通の紙袋貼り	30	100枚	50	2	8.8	2,200	100	956	12	2	5.8	150	15	46	26.7	25	9.8	28	0	17	2,000	0	797	2月	ナシ		2.5日		
	ロ	茶袋貼り	1	1000枚			150			750								100		12.5				3,500					ナシ		
	ハ	練炭紙袋貼り	1	100枚			27.5			200								60		7.5				2,000							
	ニ	封筒貼り	3	100枚	15	2	8.5	2,000	1,500	1,750	8	6.5	7.3	200	100	150	25	15.4	20.2	20	15	17.5	4,000	2,000	3,000	5年	0.5年	53年			
	2	レタテル貼り																													
	イ	マッチ箱のレタテル貼り	3	1000枚	100	5	53.3	10,000	1,000	4,500	10	3	6.5	250	50	185	25	23.3	24.2	25	15	20	7,500	1,400	5,050				ナシ		
	ロ	チェーンガムの	4	1箱	(105)	46	45	31.2	6	1	3.5	5	3	4.3	100	27	56.7	14.3	5.4	9.9	20	10	15	860	270	565	5,050		ナシ		
	ハ	瓶のペーパーはり																													
		(サッカリン)	1	100本			30			300								90		18				2,000						ナシ	
	3	製箱																													
		シャンプー箱注射液																													
		箱その他	16	100箱	150	4	51.7	3,000	70	540	12	5	7.3	200	30	126.6	30	35	*12	28	0	188	5,000	1,000	2,192	1年	ナシ		24日		
	4	包装																													
	ロ	ナフタリンボタ	イボウタイ	1	100ヶ			30		500								150		18.5				2,500							
	ハ	カンリ	ロナフタリン	2	160	47	7.4	0.5	0.14	0.1	10	5	7.5	140	24	82	14	4.8	9.4	24	10	17	3,000	235	1,618					3日	
5	ハトロン紙袋の底たし	ハカミソリ	1	100本			5		800								40		5				865						ナシ		
6	アイスクリームのキャップ																														
	作り	1	100ヶ			7			500								35		5												
7	紙裁断	1	1貫			7			20								140		23.3		不明		4,200						7日		
8	広告新聞作り	1	1000枚			70			1000								70		8.5		5		875						ナシ		
9	抽せん折り	3	100枚	50	3	30	2,400	25	1,198	6	5.5	5.8	100	20	63	16.7	3.3	10.9	20	0	6.7	1,400	0	467	2時間	0	40分				
10	ボタン板作り	1	1ダロス			5			5								不明		不明				500					ナシ			
11	正札の針金通し	1	1000枚			2			5000								100		16.7				2,000					2日			
13	荷札の針金通し	3	1000枚	2.5	12	16.2	2,000	2,000	2,000	10	3	6	50	20	91	6.7	4	5.2	20	15	21	1,300	360	720				ナシ			
14	割箸の袋入れ	1	100本			1.5			8000								120		17.1		1.8		2,100					ナシ			
16	シオリのリボンしぼり	2	100枚	4	2	3	2,500	2,000	2,250	7	6	6.5	100	40	70	14.3	6.7	10.5										ナシ			
17	くす玉の蒸作り	1	1ヶ			7			3.5								200		2.0		1.1		2,000					ナシ			

大分類	種類別	内職世帯数	工賃単価			1日の仕事の量			1日の従業時間			1日の工賃			1時間当り単価			1ヶ月の従業日数			1ヶ月の内職収入			訓練期間					
			単位	最高	最低	平均	最高	最低	平均	最高	最低	平均	最高	最低	平均	最高	最低	平均	最高	最低	平均	最高	最低	平均	最高	最低	平均		
器具製品	12	電話線の切断	1	100ヶ			5			500			4			25			6.5									1日	
	13	電話線作り	1	1本			1			50			3			50			16.7			25					3.5ヶ月		
	14	電線の部品	1	100ヶ			10			1,000			5			100			20.								1時間		
	15	電話の部品ほぐし	1	100ヶ			7			3,000			12			210			17.5			3					ナシ		
	16	電話器の部品	1	100ヶ			15			700			5			100			20.			10					ナシ		
	17	ラジオの部品	2	100ヶ	10	3	6.5	8000	300	4,150	11	5	8	240	30	135	218	6	12.5	10	7	8.5	1800	380			ナシ		
	18	アイロン線作り	1	100ヶ			10			1,000			8			100			12.5			20					ナシ		
		計	19													86			11.9			18.6					7日		
その他の機械器具	1	時計の鎖組立	4	10ヶ	8	1.8	4.7	1000	70	330	8	4	6.3	180	45	87.8	45	5.6	17.4	25	10	17.5	4400	600		2500	7日	ナシ	4
	3	プレス																											
		チューブのキャップ	1	1000ヶ			40			1500			7			60			8.6			15					ナシ		
		ロバネ	1	100ヶ			6			800			4			48			12			25					7日		
		メリヤス針	1	1000本			10			10,000			9			70			7.8								7日		
		スナップ	1	1クロス			4.5			7			不明			30			不明			28					10分		
		その他	1	100ヶ			4			7,000			8			280			21.6			24					6ヶ月		
	4	金属装身具カフス釦製造(輸出用くびかざり腕輪等の製作を含む)	4	1打	60	40	52	2	0.3	1.6	8	5	7.3	100	20	73.5	125	4	9.6	25	20	22	2,600	300		1,725	1年	ナシ	4ヶ月
	6	自動車の部品	1	1ヶ			8			5			10			45			4.5			30				1,500		7日	
	7	自転車の泥よけ	1	不明			不明			不明			不明			不明			不明								ナシ		
	8	バフ	1	100本			50			200			9.5			100			15.3			12					0.5ヶ月		
	9	電燈虫よけ部品組立	1	100ヶ			50			150			8			80			10								不明		
10	鋳物作り	1	100ヶ			12			500			5.			60			12			15					ナシ			
12	金具(ドアのツガイ)加工	1	100枚			15			600			5.5			90			18.2			8					700	ナシ		
	計	57													71			10.1			16.8					1,272	ナシ		
玩具	a	人形																											
	1	セルロイド人形の羽つけ	5	1ダース	13	5	11	9	2	5	9	3	6	117	20	53.2	7.5	3.3	5.7	28	0	20.8	1,200	0	870				
	2	及び玩具組立	2	1ダース	72	3	37.5	300	0.8	150.4	9	5	4.5	7.5	60	67.5	15	12.5	13.8	28	20	24	1,700	1,500	1,600	3日	3日	3日	
	3	かざりつけ	1	1ダース			4.5			20			4.5			90			30			3					ナシ		
	5	フランス人形	1	1ヶ			12.5			3			3			50			10			25					500		
	7	5月人形(含部分品)	2	1ヶ	1	0.1	0.5			200			不明	80	20	50			不明			15					1,400		
	8	人形部分品加工	1	1ヶ			2			60			5			120			24			3					300		
	9	日本人形仕あげ	1	1本			60			0.8			5			50			8.3			20					400		
	10	ネーネー人形のお腹の飾	1	100ヶ			23			250			6			50			14.3			15					1,200		
	11	ベコちゃんの目入れ	2	100枚	42	36	39	200	150	175	7	4	5.5	7.5	50	62.5	12.5	10.7				24	12	18	1,015	600	807	6ヶ月	
	b	自動車 電車 船等																										1時間	
1	自動車 電車の動力組立	1	100ヶ			15												不明			40					400	ナシ		
2	自動車の附属品付け	2	1台	1.2	0.3	0.8	500	60	280	7	5.5	6.3	150	70	150	27.5	10	20	7	7	7	1,000	500	1,000			ナシ		
3	車体組立	4	1台	1	0.2	0.4	500	150	280	7	4	5.8	150	40	91.3	21.4	10	15.2	20	7	15.5	2,300	1,000	1,675			ナシ		
5	ぜんまい組立	1	100ヶ			23			200						50			12.5			15					800	ナシ		
c	その他																												
1	鉄砲組立	1	1個			1			30			1.5			30			20			28						1,000		
2	紙鉄砲貼り	2	100枚	5	5	5	1,000	200	600	8	2	5	100	20	60	12.5	10	11.3	25	0	12.5	2,500	0	1,250			ナシ		
3	望遠鏡	1	100ヶ			10			700			8			70			*8.8			20					1,400			
4	おめん	1	100枚			5			2,000			8			100			12.5			10					1,000			
5	羽根	2	1組			7			1.45			8			60			7.5			15					1,000			
6	おもちゃ帽子の型抜き	1	1組(120枚)			7			10			8			40			13.3			2.5					890			
7	犬の加工	1	1ヶ			1			40			3			40			13.3			2.5					1,250			
8	子供頭飾りの部分品作り	1	1ダース			3			30			5			100			20			20					2,340			
9	赤ちゃんのセルロイド吊風車組立	1	1ダース			6			4			8			24			3			10					300			
10	羽子板のツキ羽の型抜き	1	100枚			300			20			8			60			7.5			28					1,500			
11	紙おもちゃの貼付と組立	5	1ダース	45	0.36	11.7	300	8	181	12	9	10.3	250	15	9.5	208	78	13.5	28	15	20.8	6,500	1,000	3,050	ナシ	ナシ			



大分類	種類別 小分類	内職 世帯数	工賃単価			1日の仕事量			1日の従業時間			1月の工賃			1時間当り単価			1ヶ月の従業日数			1ヶ月の内職収入			訓練時間			
			単位	最高	最低	平均	最高	最低	平均	最高	最低	平均	最高	最低	平均	最高	最低	平均	最高	最低	平均	最高	最低	平均	最高	最低	平均
	12 ゴムのおもちゃ加工	5	1ダース	5	1	2.8	100	15	36	10	4	6.8	100	30	69	15	7.5	10.3	28	8	21.2	2,500	850	1,370	0.5時	ナシ	6分
	13 ブリキのおもちゃ加工	1	1ヶ			0.16			700			7			100			14.3		3				300		ナシ	
	14 おもちゃの房作り	1	1000枚			45			1500			3			70			23.3		15				1,500		ナシ	
	15 色塗り	1	1個			1.2			30			5			36			7.2		20				700		10日	
	16 マチックペーパー作り	1	1組			0.4			40			7			16			2.3								ナシ	
	17 紙芝居材料製作	1	100本			3			3000			7			90			12.9								ナシ	
	18 お祭用花笠	1	100枚			1.5			200			5			30			6		3				90		ナシ	
	19 アヒルの頭加工	3	1ヶ	1	1	1	80	70	77	8.5	5	7.2	80	70	76.7	14	7.6	10.3	25	10	18.3	1,600	800	1,267	2.5日	3時	8時
	20 不明	2	1ヶ	1	1	1	60	30	45	10	10	10	60	30	45	6	3	4.5	20	10	15	600	600	600			ナシ
	計	14													60			9.3		1.63				1,043			
24	1 雑誌付録の型紙折り	2	100枚	10	10	10			800	8	5	6.5	100	80	90	20	10	15	4	3	3.5	500	300	400			ナシ
	2 組合せ	4	100枚	20	1.5	10.9	5000	400	2,700	13	5	8	75	50	63.8	10	5.8	8.6	20	0	13.3	1,500	0	933			ナシ
文房具	3 のり付け	3	100枚	20	12	16	625	200	413	10	6	8	60	40	50	11.5	4	*5.8	28	18	2.3	250	1,120	1,185	1日	ナシ	3時
	4 かけ紙つけ	1	1ダース			70			不明			2			20			10		不明				500		不明	
	5 折りと金具どめ	1	100枚			20			200			4			40			10								ナシ	
	7 ランドセル付属品付け	1	100ヶ			20			400			4			80			20		25				2,000		ナシ	
	8 子供の紙カバン加工	1	100枚			1.5			400			10			60			6		20				1,500		ナシ	
	9 ボールペン部分品組立	1	100本			5			1000			8			50			6.3		2.5				1,500		ナシ	
25	計	2													58			11.5		22.5				1,550			
刷及ブ	1 靴ブラシ毛植え	1	1本			4			20			4			7.5			12.5		20				1,600		2日	
毛ビッ	2 針金ブラシ加工	1	1本			2			20			4			40			10		2.5				1,500		不明	
	計	4													7.5			11.5		17.8				1,675			
26	1 洋傘の骨つなぎ	1	1000本			30			2000			6			70			11.7		20				1,500		ナシ	
	2 洋傘布張り	2	1本	6	0.3	3.1	200	15	107.5	10	6	8	100	60	80	10	10	10	20	16	1.8	2,000	1,200	1,600	3年	ナシ	15年
傘	3 子供用パラソル縫い	1	1ダース(10ヶ)			10			8			5.5			70			12.7		1.5				2,000		ナシ	
	計	18													111			20.4		16.9				1,400			
27	3 注射針検査	2	1クロス	5	5	5	10	5	7.5	8	3	5.5	50	25	37.5	8.3	6.3	7.3	15	15	1.5	1,000	39.5	698			ナシ
	4 王冠のホルク入れ	1	1000ヶ			10			3000			6			30			5								ナシ	
	5 雲母の型切り	1	1ヶ			30			25			6			70			13.3		18				2,000		ナシ	
	7 タンブラン作り	1	1個	1	1	1	50	20	3.5	2	1.5	1.8	50	20	3.5	2.5	13.3	19.3	20	15	17.5	1,000	300	650	3日	ナシ	1.5日
	8 電気スタンドの笠の布はり	1	1個			6			8			4			48			12		20				1,000		ナシ	
	9 リボン徽章づくり	1	100個			30			300			不明			100			不明		20				2,000		不明	
	10 はたき作り	1	100本			80			100			8			80			10		20				1,500		3日	
	11 雑巾さし	1	1枚			0.5			60			3			30			10		2.5				1,000		2時間	
	12 衣服保存加工	1	着物1枚			300			2.5			0.5			7.50			15.00		1				800		ナシ	
	14 ビニールの箱あみ	1	1個			30			5			5			1.50			30		10				1,500		4日	
	15 三輪車のペンキ塗り	1	100枚			60			100			4.5			60			13.3		10				1,000		ナシ	
	19 カンとメネと鏡紙うち	1	100ヶ			4			1,500			6			60			10		28				2,000		ナシ	
	22 口紅サックのマーク入れ	1	100ヶ			4			1,000			6			40			6.7		20				1,000		1時間	
	24 裁ち布より分け	1	1枚			100			3			10			300			30		1.5				5,000		ナシ	
	26 不明	2	不明			不明			不明			不明			不明			不明									不明

- 注意 (1) 同職種のものが一世帯しかないものは平均欄に記入
(2) 「1日の仕事の量」は工賃単価欄の単位名による
(3) 「1日の従業時間」は1世帯内の主たる内職従事者の従業時間
(4) 「1日の工賃」は1世帯で主となって内職に従事するものと補助者との収入をあわせたもの

- (5) 1時間当りの単価 = $\frac{1 \text{ 日の工賃}}{1 \text{ 世帯で主となって内職に従事するものの1日の従業時間} + \text{補助者の1日従業時間}}$
(6) 「1時間当りの単価」欄の※は1世帯内の内職補助者の1日の従業時間が不明につき主たる内職従事者の従業時間のみで除したもの
(7) 「1ヶ月の従業日数」と「1ヶ月内職収入」は先月(2月)における数字である。又「1日の工賃」は個定したものでないため「1カ月の内職収入」は必ずしも1日の工賃×1カ月の従業日数と一致しない
(8) 内職小分数番号は第1表の小分数番号による

(その2 男子)

種類別	内職 世帯数	工賃 単位	賃単価			一日の仕事量			一日の従業時間			一日の工賃			一時間当り単価			一ヶ月の従業日数			一ヶ月の内職収入			訓練期間			
			最高	最低	平均	最高	最低	平均	最高	最低	平均	最高	最低	平均	最高	最低	平均	最高	最低	平均	最高	最低	平均	最高	最低	平均	
1. 食糧品	2																										
6 チューインガム	1	10箱			70			10			11			70			6.6			20			2,000			0	
13 落花生加工	1	1貫			不明			20			4			不明			不明			15			5,000			0	
2. メリヤス製品	1													500			50			25			12,000				
2 メリヤス編	1	1ダース			1000			0.5			10			500			500			25			12,000			不明	
3. 編もの	0				0			0			0			0			0			0			0			0	
4. 染色及び整理	2													不明			不明			12.5			5,000				
1 洗張り	1	1反			112			不明			8			不明			不明			10			5,000			5年	
3 洗色加工	1	1尺			不明			不明			8			不明			不明			15			不明			5年	
5. 洋服	8													362			29.4			21.2			9,278				
a 洋服仕立	6	背広揃	2,500	1,500	2,083	0.17	0.14	0.16	15	8	9.8	600	275	423	50.0	22.7	37.0	28	15	21	15,000	6,000	10,750	12年	5年	7年	
2 男子服仕立(含修理)																											
b 洋服部分品製作(含レ コート)																											
3 洋服仮縫	1	1着			180			不明			9			180			20.0			15			3,000			6月	
6 レンコート防水加工	1	1枚			120			2			14			240			17.1			28			6,720			2年	
6. その他ミシン縫製	0				0			0			0			0			0			0			0			0	
7. 洋服・下着の修理	1													250			不明			25.0			7,000				
1 洋服修理	1	不明			不明			不明			14			250			*17.9			25			7,000			7年	
8. 帽子	1													不明			不明			18			不明				
5 帽子のリボン付け	1	1個			不明			不明			8			不明			不明			18			不明			なし	
9. 和服	1													225			13.0			20			10,000				
1 和服仕立	1	1枚			不明			1			10			300			20.0			20			10,000			5年	
10. 刺繍	0				0			0			0			0			0			0			0			0	
11. 手袋	0				0			0			0			0			0			0			0			0	
12. 履きもの(靴は除く)	2													207			15.5			21.0			5,500			不明	
1 鼻緒ミシン加工	1	1足			3			100			10			300			17.6			20			6,000			3月	
6 鼻緒製造	1	1足			2			120			11			200			13.3			22			5,000			7年	
13. 木製品	6													559			34.7			21.2			15,180				
3 花箱作り	1	1個			150			4			12			450			26.2			25			15,000			10年	
4 籐細工	1	1個			200			15			15			300			20.0			20			8,500			3年	
7 ラヂオの木箱作り	1	1個			90			7			8			630			39.4			26			16,400			5年	
8 家具製作	2	1個			300			3	10	10	10	900	500	700	*90	25.0	*57.5			25			26,000	6年	5年	55年	
9 建具作り	1	不明			不明			不明			10			500			50.0			10			10,000			2年	
14. 紙製品	7													330			20.5			16.6			5,646				
1 袋貼り	1	100枚			27			700			3			150			25.0			15			2,000			なし	
(イ) 練炭紙袋貼り																										なし	
2 レッテル貼り	1	1000枚			150			1,000			7			150			21.4			7			1,250				
(イ) マッチ箱のレッテル貼り																											
(イ) 絵の具チューブ帯貼り	1	12箱 箱・120本			47			18			8			50			6.3			25			1,504			3月	
3 製箱	1	不明			不明			不明			10			250			25.0			24			10,000			なし	
その他(ボール箱下張り)																											
11 もみ紙作り	1	500枚			200			2,000			8			800			100.0			20			18,000			なし	
15 紙箱の布張り	1	1枚			0.4			400			9			160			10.7			7			1,120			なし	
18 折紙染色加工	1	500枚			200			1,500			11			600			33.7			18			10,800			4年	
15. 造花	1													200			22.2			20			4,500				
1 型抜き	1	1本			0.34			400			9			200			22.2			20			4,500			1時間	
16. 製本	2													227			37.8			20			7,333				
1 折り	1	1000枚			40			500			3			20			5.0			20			500			なし	
2 合本	1	1冊			100			5			8			600			75.0			25			20,000			8年	
17. ゴム製品	0				0			0			0			0			0			0			0			0	
18. 皮革製品	7													383			38.1			20.5			8,830				
1 靴甲皮	1	1足			120			5			12			600			50.0			20			12,000			6年	
2 靴底つけ	1	1足			400			1			9			400			44.4			25			10,000			5年	
4 靴製造	1	不明			不明			不明			10			400			40			12			5,000			7年	
5 靴附属品加工	2	1足	12	10	11	20	10	15	9	8	8.5	200	120	165	*25.0	*13.3	19.2	20	0	10	8,500	0	4,310	2年	7年		

種 類 別	内職 世帯数	工 賃 単 価			一日の仕事			一日の従業時間			一日の工賃			一時間当り単価			一ヶ月の従業日数			一ヶ月の内職収入			訓 練 期 間								
		単位	最高 円	最低 円	平均 円	最高	最低	平均	最高 時	最低 時	平均 時	最高 円	最低 円	平均 円	最高 円	最低 円	平均 円	最高 日	最低 日	平均 日	最高 円	最低 円	平均 円	最高	最低	平均					
6 屑皮加工	1	1貫			200					3						600						333			26			15,000			3月
7 時計バンド加工	1	1個			不明					不明						100						20			20			2,500			なし
19. 袋もの	0				0					0						0						0			0			0			0
20. 金属製品	5															413						403			202			12,100			
1 ブリキ加工	1	不明			不明					不明						200						100.0			10			2,000			8年
2 セメント加工	1	1個			不明					不明						350						43.8			15			6,000			2年
5 釘、格子等の金物製造	1	不明			不明					不明						770						642			26			20,000			3年
6 建築用金あみ	1	1坪			10					50						500						31.3			25			2,000			2月
7 ニュームの再生	1	1トン			不明					不明						不明						不明			不明			不明			4年
21. 電気機械器具製品	2															200						25.0			205			6,000			
4 電球のベース打込み	1	1個			0015					14,000						200						22.2			21			不明			なし
10 照明器具部品加工	1	1個			10					20						200						25.0			20			6,000			なし
22. その他の機械器具	11															448						31.3			20.8			13,971			
1 時計の鎖組立て	1	1個			0.1					1500						150						154			0			0			2日
2 旋盤	1	1個			30					20						600						*750			25			20,000			なし
3 プレス																															3年
(ハ) バネ	1	1個			0.2					1000						230						*288			20			5,500			3年
(ニ) メリヤス針	1	1本			1					600						600						75.0			25			15,000			8年
(ホ) その他	3	1個			不明					不明	10	6.5	88	400	50	250	20	7.7	159	22	0	123	15,000	0	12.3	15,000	0	6,433	4年	なし	23年
4 金属製装身具	1	1組			200					10						2,000						66.7			4			8,000			5年
5 医療鉄み作り	1	1丁			15					60						900						45.0			25			15,000			5年
10 鋳物枠作り	1	1個			不明					不明						300						37.5			28			13,000			5年
11 七宝入研磨	1	1個			6					200						1000						50.0			27			30,000			2年
23. 玩具	7															234						17.8			22.8			8,200			
a 人形																															
3 セロイド人形のかざりつけ	1	1ダース			13					5						60						15.0			0			0			なし
4 セロイド人形着物きせ	1	1ダース			60					不明						400						20.0			23			15,000			1月
6 きりこみ人形	1	1個			不明					25						不明						不明			0			0			3日
b 自動車、電車、船等																															
4 造船模型部品加工	1	1個			6					100						600						600			28			15,000			3年
c その他																															
11 紙おもちゃ加工	1	不明			不明					200						30						43			20			500			なし
15 おもちゃ色塗	1	1ダース			2					250						500						27.8			15			9,000			2年
16 マチックペーパー作り	1	1組			04					50						20						5.0			0			0			なし
24. 文房具	3															175						9.6			17.5			3,750			
3 雑誌附録のり付け	1	1個			不明					不明						不明						不明			不明			不明			2時間
6 ぬりえ袋入れ	1	1袋			004					2500						100						6.3			15			1,500			なし
10 ボールペン型出し	1	1個			0.1					2,500						250						41.7			20			6,000			3日
25. ブラシ及び刷毛	1															不明						不明			20			不明			なし
3 ハケ製造	1	1本			不明					不明						不明						不明			20			不明			なし
26. 傘	0	0			0					0						0						0			0			0			0
27. その他の雑業	10															327						32.6			173			10,175			
1 はたき柄仕上げ	1	1本			0.12					400						50						11.1			15			800			1日
2 ビンドめの玉つけ	1	不明			不明					不明						500						20.0			28			15,000			なし
4 王冠のホルク入れ	1	700丸			20					1000						30						10.0			15			500			なし
5 櫛の仕上げ	1	1ダース			18					25						450						20.5			25			15,000			3年
13 あみ棚の網編み	1	1把			30					2						60						10.0			10			5,000			3月
16 文字及びマーク彫刻	1	不明			不明					不明						700						不明			23			40,000			4.5年
17 アンダーモールド彫刻	1	1個			3,000					不明						600						60.0			28			20,000			8年
18 義歯製造・修理	1	1本			不明					4						500						166.7			15			6,500			不明
23 家具修理	1	不明			不明					不明						100						20			3			450			なし
25 襪張り	1	1枚			80					3						280						56.0			8			3,000			6月

註) 女子の部の註1~8を参照

1	200	8	350
2	200	3	400
3	200	12	450
4	200	13	500
5	200	14	550
6	200	15	600
7	200	16	650
8	200	17	700
9	200	18	750
10	200	19	800
11	200	20	850
12	200	21	900
13	200	22	950
14	200	23	1000
15	200	24	1050
16	200	25	1100
17	200	26	1150
18	200	27	1200
19	200	28	1250
20	200	29	1300
21	200	30	1350
22	200	31	1400
23	200	32	1450
24	200	33	1500
25	200	34	1550
26	200	35	1600
27	200	36	1650
28	200	37	1700
29	200	38	1750
30	200	39	1800
31	200	40	1850
32	200	41	1900
33	200	42	1950
34	200	43	2000
35	200	44	2050
36	200	45	2100
37	200	46	2150
38	200	47	2200
39	200	48	2250
40	200	49	2300
41	200	50	2350
42	200	51	2400
43	200	52	2450
44	200	53	2500
45	200	54	2550
46	200	55	2600
47	200	56	2650
48	200	57	2700
49	200	58	2750
50	200	59	2800
51	200	60	2850
52	200	61	2900
53	200	62	2950
54	200	63	3000
55	200	64	3050
56	200	65	3100
57	200	66	3150
58	200	67	3200
59	200	68	3250
60	200	69	3300
61	200	70	3350
62	200	71	3400
63	200	72	3450
64	200	73	3500
65	200	74	3550
66	200	75	3600
67	200	76	3650
68	200	77	3700
69	200	78	3750
70	200	79	3800
71	200	80	3850
72	200	81	3900
73	200	82	3950
74	200	83	4000
75	200	84	4050
76	200	85	4100
77	200	86	4150
78	200	87	4200
79	200	88	4250
80	200	89	4300
81	200	90	4350
82	200	91	4400
83	200	92	4450
84	200	93	4500
85	200	94	4550
86	200	95	4600
87	200	96	4650
88	200	97	4700
89	200	98	4750
90	200	99	4800
91	200	100	4850
92	200	101	4900
93	200	102	4950
94	200	103	5000
95	200	104	5050
96	200	105	5100
97	200	106	5150
98	200	107	5200
99	200	108	5250
100	200	109	5300
101	200	110	5350
102	200	111	5400
103	200	112	5450
104	200	113	5500
105	200	114	5550
106	200	115	5600
107	200	116	5650
108	200	117	5700
109	200	118	5750
110	200	119	5800
111	200	120	5850
112	200	121	5900
113	200	122	5950
114	200	123	6000
115	200	124	6050
116	200	125	6100
117	200	126	6150
118	200	127	6200
119	200	128	6250
120	200	129	6300
121	200	130	6350
122	200	131	6400
123	200	132	6450
124	200	133	6500
125	200	134	6550
126	200	135	6600
127	200	136	6650
128	200	137	6700
129	200	138	6750
130	200	139	6800
131	200	140	6850
132	200	141	6900
133	200	142	6950
134	200	143	7000
135	200	144	7050
136	200	145	7100
137	200	146	7150
138	200	147	7200
139	200	148	7250
140	200	149	7300
141	200	150	7350
142	200	151	7400
143	200	152	7450
144	200	153	7500
145	200	154	7550
146	200	155	7600
147	200	156	7650
148	200	157	7700
149	200	158	7750
150	200	159	7800
151	200	160	7850
152	200	161	7900
153	200	162	7950
154	200	163	8000
155	200	164	8050
156	200	165	8100
157	200	166	8150
158	200	167	8200
159	200	168	8250
160	200	169	8300
161	200	170	8350
162	200	171	8400
163	200	172	8450
164	200	173	8500
165	200	174	8550
166	200	175	8600
167	200	176	8650
168	200	177	8700
169	200	178	8750
170	200	179	8800
171	200	180	8850
172	200	181	8900
173	200	182	8950
174	200	183	9000
175	200	184	9050
176	200	185	9100
177	200	186	9150
178	200	187	9200
179	200	188	9250
180	200	189	9300
181	200	190	9350
182	200	191	9400
183	200	192	9450
184	200	193	9500
185	200	194	9550
186	200	195	9600
187	200	196	9650
188	200	197	9700
189	200	198	9750
190	200	199	9800
191	200	200	9850
192	200	201	9900
193	200	202	9950
194	200	203	10000
195	200	204	10050
196	200	205	10100
197	200	206	10150
198	200	207	10200
199	200	208	10250
200	200	209	10300
201	200	210	10350
202	200	211	10400
203	200	212	10450
204	200	213	10500
205	200	214	10550
206	200	215	10600
207	200	216	10650
208	200	217	10700
209	200	218	10750
210	200	219	10800
211	200	220	10850
212	200	221	10900
213	200	222	10950
214	200	223	11000
215	200	224	11050
216	200	225	11100
217	200	226	11150
218	200	227	11200
219	200	228	11250
220	200	229	11300
221	200	230	11350
222	200	231	11400
223	200	232	11450
224	200	233	11500
225	200	234	11550
226	200	235	11600
227	200	236	11650
228	200	237	11700
229	200	238	11750
230	200	239	11800
231	200	240	11850
232	200	241	11900
233	200	242	11950
234	200	243	12000
235	200	244	12050
236	200	245	12100
237	200	246	12150
238	200	247	12200
239	200	248	12250
240	200	249	12300
241	200	250	12350
242	200	251	12400
243	200	252	12450
244	200	253	12500
245	200	254	12550
246	200	255	12600
247	200	256	12650
248	200	257	12700
249	200	258	12750
250	200	259	12800
251	200	260	12850
252	200	261	12900
253	200	262	12950
254	200	263	13000
255	200	264	13050
256	200	265	13100
257	200	266	13150
258	200	267	13200
259	200	268	13250
260	200	269	13300
261	200	270	13350
262	200	271	13400
263	200	272	13450
264	200	273	13500
265	200	274	13550
266	200	275	13600
267	200	276	13650
268	200	277	13700
269	200	278	13750
270	200	279	13800
271	200	280	13850
272	200	281	13900
273	200	282	13950
274	200	283	14000
275	200	284	14050
276	200	285	14100
277	200	286	14150
278	200	287	14200
279	200	288	14250
280	200	289	14300
281	200	290	14350
282	200	291	14400
283	200	292	14450
284	200	293	14500
285	200	294	14550
286	200	295	14600
287	200	296	14650
288	200	297	14700
289	200	298	14750
290	200	299	14800
291	200	300	14850
292	200	301	14900
293	200	302	14950
294	200	303	15000
295	200	304	15050
296	200	305	15100
297	200	306	15150
298	200	307	15200
299	200	308	15250
300	200	309	15300
301	200	310	15350
302	200	311	15400
303	200	312	15450
304	200	313	15500
305	200	314	15550
306	200	315	15600
307	200	316	15650
308	200	317	15700
309	200	318	15750
310	200	319	15800
311	200	320	15850
312	200	321	15900
313	200	322	15950
314	200	323	16000
315	200	324	16050
316	200	325	16100
317	200	326	16150
318	200	327	16200
319	200	328	16250
320	200	329	16300
321	200	330	16350
322	200	331	16400
323	200	332	16450
324	200	333	16500
325	200	334	16550
326	200	335	16600
327	200	336	16650

